

Canol Tref Rhydaman

Y Prif Gynllun Adfer

Paratowyd ar gyfer Cyngor
Sir Caerfyrddin

Hydref 2021



Mae'r holl fapiau yn y ddogfen hon:

- Wedi'u hailgynhyrchu o'r Arolwg Ordnans gyda chaniatâd rheolwr hawlfraint Llyfrfa Ei Mawrhydi.
- © Hawlfraint y Goron a hawliau cronfa ddata [2020 Arolwg Ordnans 100023377
- Mae atgynhyrchu heb awdurdod yn torri hawlfraint y Goron a gall arwain at erlyniad/achos sifil.



Diwygiad 10-C - 26/10/2021

Diwygiad 09 - 21/10/2021

Diwygiad 08 - 16/09/2021

Diwygiad 07 - 02/09/2021

Diwygiad 06 - 20/08/2021

Diwygiad 05 - 22/07/2021

Diwygiad 04 - 16/07/2021

Diwygiad 03 - 23/06/2021

Rhifyn drafft 02 - 17/3/2021

Tabl Cynnwys

1	Diben a chyd-destun	4
2	Effaith COVID-19	5
3	Materion allweddol a chyfleoedd ar gyfer canol y dref	7
4	Y Prif Gynllun Adfer	14
	• Strategaeth lle	15
	• Strategaeth eiddo	22
	• Strategaeth cymorth busnes	26
	• Strategaeth rheoli lle	28
	• Dull cyflwyno	30

1 Diben a chyd-destun

Mae'r prif gynllun adfer hwn wedi'i gomisiynu ar gyfer canol tref Rhydaman gan Gyngor Sir Caerfyrddin mewn ymateb i effeithiau pandemig COVID-19. Mae'r prif gynllun yn adolygu'r gweithgarwch adfywio presennol ac yn darparu ffocws newydd ar y blaenoriaethau a'r strategaeth ar gyfer adferiad a thwf yn y dyfodol.

Ar hyn o bryd, mae effeithiau hirdymor argyfwng COVID-19 yn ansicr iawn, sy'n ei gwneud hi'n anodd creu darlun clir o'r dyfodol. Wrth i ni reoli ac addasu i gyd-fynd ag effeithiau'r pandemig, mae angen i ni ailfeddwl am siâp a diben canol y dref a sut i ymateb yn gadarnhaol i newidiadau tymor hwy.

Paratowyd y prif gynllun adfer hwn gyda chyfraniadau gan fusnesau a rhanddeiliaid lleol i helpu i lywio'r camau gweithredu cyntaf er mwyn cefnogi'r gwaith o adfer canol y fref ac i ddarparu'r fframwaith i helpu i ailddychmygu adfywiad a thwf yn y tymor hwy. Ar ben hynny, mewn cyfnod lle mae Sir Gaerfyrddin yn gyffredinol yn dioddef o effeithiau'r pandemig, mae'r prif gynllun adfer yn cyd-fynd â'r blaenoriaethau a'r camau gweithredu a fydd yn cefnogi adferiad economaidd ledled Sir Caerfyrddin¹.

¹ Cynllun Adfer a Chyflawni Sir Gaerfyrddin, Cyngor Sir Caerfyrddin 2021

Proffil canol tref Rhydaman

- Canol tref amlswyddogaethol sy'n cynnig cyfleustra a rôl gymunedol leol gref
- Mae'r busnesau a'r gweithgarwch i'w gweld yn bennaf o amgylch Stryd y Coleg, Stryd y Cei ac ar ymyl canol y dref ar hyd Heol y Ffowndri
- Mae canol y dref yn cynnwys busnesau annibynnol yn bennaf sydd â chysylltiadau rhyngpersonol cryf a theyrngarwch â'u cwsmeriaid lleol
- Mae archfarchnadoedd Tesco a Lidl, sydd ar ymyl canol y dref, yn angorau o ran arferion siopa cyfleustra Rhydaman, ynghyd ag archfarchnad Co-op yng nghanol y dref
- Mae'r dref ar ei phrysuraef ar ddyddiau Gwener pan gynhelir y farchnad stryd
- Prif gystadleuaeth canol y dref yw'r siopa ar raddfa ranbarthol ym Mharc Trostre yn Llanelli, ac Abertawe a Chaerfyrddin
- Mae rhaglenni adfywio diweddar wedi canolbwyntio ar brosiectau ffisegol, adeiladau at ddefnydd masnachol a mentrau creu swyddi a ariennir trwy Gronfa Datblygu Adfywio Rhydaman a'r Rhaglen Targedu Buddsoddiad mewn Adfywio
- Mae wardiau lleol ymhlith rhai o'r rhai mwyaf difreintiedig yn Sir Gaerfyrddin a Chymru sy'n cael ei adlewyrchu yn y lefelau o ffyniant a'r heriau sy'n wynebu canol y dref yn gyffredinol

2 Effeithiau COVID-19

Mae effeithiau COVID-19 yn enfawr, yn ddigynsail ac yn parhau i gymylu'r rhagolygon economaidd. Mae'r effeithiau ar ganol y dref wedi cael eu gyrru gan sawl sioc rhyng-gysylltiedig gan gynnwys cau gorfodol, cadw pellter cymdeithasol, cynnydd mewn siopa ar-lein a newidiadau strwythurol i fanwerthwyr cadwynni cenedlaethol.

Er bod effeithiau wedi bod yn negyddol i raddau helaeth, mae rhai newidiadau cadarnhaol hefyd wedi dod i'r amlwg, yn cynnwys rhwydweithiau cymunedol cryfach, cymorth ar gyfer busnesau lleol a 'siopa'n lleol'. Mae hefyd wedi cefnogi twf mewn arloesedd busnesau, arallgyfeirio ac wedi creu cyfleoedd busnes newydd.

Nododd Asesiad Effaith Economaidd COVID-19 ar ganol tref Rhydaman² yr effeithiau dybryd a rhai effeithiau posibl ar gyfer y tymor hwy a allai siapio'r prif gynllun hwn.

² Canol tref Rhydaman – Asesiad o Effaith Economaidd COVID-19, Rhagfyr 2020, Owen Davies Consulting Ltd



- £472,000 – amcangyfrif o wariant wythnosol ar fanwerthu, gwasanaethau, hamdden a lletygarwch nad ydynt yn hanfodol, a gollwyd yn ystod cyfnodau'r cyfyngiadau symud.
- Gostyngiad o 70% yn nifer yr ymwelwyr ar ei lefel isaf ym mis Ebrill 2020 o'i gymharu â blwyddyn ynghynt. Erbyn mis Medi 2020, roedd nifer yr ymwelwyr yn aros 24% yn is o un flwyddyn i'r llall. Fodd bynnag, mae lefelau nifer yr ymwelwyr wedi gwella ar gyfradd uwch o gymharu â'r Prif Drefi eraill yn y sir. Ceir y nifer fwyaf o ymwelwyr ar ddyddiau Gwener pan gynhelir y farchnad stryd.
- 18% – cyfradd yr adeiladau gwag sy'n adlewyrchu colli siopau cadwyn cenedlaethol ac annibynnol yn ystod y flwyddyn ddiwethaf. Disgwylir y bydd New Look yn cau yn ystod 2021.
- Mae'r effeithiau ar economi ehangach Rhydaman wedi'u modelu ac maent yn dangos llai o gynhyrchiant, colli swyddi, gyda disgwyl i nifer sylweddol o fusnesau llety a gwasanaethau bwyd gau. Mae cyfoeth a fesurir yn nhermau incwm cyfartalog aelwydydd yn is na'r cyfartaledd.

Ffactorau a fydd yn sbarduno newid yn y dyfodol

Mae'n debyg y bydd bywyd ar ôl COVID-19 yn wahanol i'r hen drefn, gyda'r pandemig yn cyflymu llawer o dueddiadau strwythurol a oedd yn bodoli a phobl yn ffurfio arferion newydd. Mae hyn yn golygu bod pobl yn annhebygol o ddychwelyd yn llwyr i'r hen ffordd o fyw.

Fodd bynnag, mae ansicrwydd ynghylch pa mor barhaol fydd y newidiadau hyn pan na fydd COVID-19 yn fgythiad mwyach, a gall pobl ddychwelyd at batrymau gwaith a chymdeithasu arferol. Mae'n debyg y bydd ffactorau a fydd yn sbarduno newid yn y dyfodol (Ffigur 1) yn cael effeithiau cadarnhaol a negyddol fel ei gilydd i'r busnesau a'r bobl sy'n defnyddio canol y dref.

	Negyddol	Cadarnhaol
Manwerthwyr cadwyn cenedlaethol	Colli ymwelwyr wrth i frandiau a oedd yn arfer denu nifer o gwsmeriaid orfod ailstrwythuro/cau	Cyfle i gwmnïau annibynnol uchelgeisiol gael sylw
Swyddfeydd	Patrwm newydd o weithio gartref yn lleihau nifer ac amllder gweithwyr swyddfa sy'n cymudo i'r dref	Gweithio gartref a llai o gymudo yn cynyddu'r cyfle i wario mwy yn lleol
	Y galw am swyddfeydd yn lleihau	Cyfle am hybiau swyddfa hyblyg a manau gwaith a rennir.
Siopa ar-lein	Twf parhaus mewn siopa ar-lein yn arwain at golli nifer fawr o ymwelwyr yn yr hirdymor	Busnesau cig a gwaed yn datblygu masnach ar-lein i gyrraedd marchnadoedd a chwsmeriaid newydd
	Manwerthu - angen lle gwerthu gwahanol, llai o faint i ganiatáu mwy o le i storio a chreu swyddfa yn y cefn	Busnesau sy'n cynnig gwasanaethau manwerthu personol o safon, gyda phrofiad arbenigol yn debygol o dyfu.
Eiddo	Llai o alw am le manwerthu a swyddfeydd yn arwain at ddirywiad yng ngwerth eiddo/incwm i berchnogion/buddsoddwyr	Rhenti is 'deniadol' a thelerau mwy hyblyg yn annog unigolion i ddechrau busnesau annibynnol ac yn gyfle i fusnesau sydd eisoes yn bodoli dyfu
	Llai o bosibilrwydd a pharodrwydd i addasu eiddo a buddsoddi	Landlordiaid/perchnogion eiddo yn cael eu cymell i weithio mewn partneriaeth â'r sector cyhoeddus a chwarae rhan weithredol mewn adfywio
Lle ac atyniad	Defnyddwyr pwylllog a phryderon iechyd parhaus yn denu cwsmeriaid i leoliadau a ystyrir yn fwy diogel e.e. parciau manwerthu	Cyfle i ail-lunio manau cyhoeddus a gwella amgylcheddau cerddwyr
	Colli cymeriad manwerthu a goruchafiaeth siopa	Lle ar gyfer defnyddiau newydd a dwysach - preswyl, hamdden, iechyd, diwylliant. Twf cwsmeriaid newydd - e.e., cyfarfodydd i bobl sy'n gweithio gartref/lletygarwch amser cinio
	Colli busnesau lletygarwch, diwylliant, hamdden sy'n cynnig 'profiadau' ond sydd hefyd wedi cael eu taro galetaf	Mwy o bwyslais ar brofiad a 'lleoliad'

Ffigur 1: Ffactorau sy'n sbarduno newid

3 Materion a chyfleoedd allweddol ar gyfer canol y dref

Pobl

Mae deall nodweddion y bobl sy'n byw gerllaw ac sydd o bosibl yn defnyddio canol y dref ac yn gweithio yno yn elfen sylfaenol o'r prif gynllun. Unwaith y bydd y cyfyngiadau sy'n ymwneud â chadw pellter cymdeithasol yn cael eu llacio, bydd yn haws gweld sut mae ymddygiad a hoffterau pobl wedi newid, a bydd hyn yn penderfynu sut mae busnesau, atyniadau hamdden ac diwylliannol yn addasu o ganlyniad. Bydd hi'n bwysig i'r prif gynllun ddiogelu'r busnesau a'r gweithgareddau y mae'r cwsmeriaid presennol eu heisiau, yn ogystal â denu defnyddwyr newydd trwy ddeall pwy ydyn nhw a beth yw eu dymuniadau.

Proffil Cymunedol

Mae tua 14% o'r gwariant cymharol (heb gynnwys bwyd) a wneir gan breswylwyr sy'n byw yn Rhydaman yn cael ei wario yng nghanol y dref gyda thua un rhan o dair (£58 miliwn) yn cael ei wario mewn lleoliadau cyfagos gan gynnwys Parc Trostre, Parc Manwerthu Fforest Fach, Caerfyrddin a Cross Hands. Rhagwelir bod patrymau gweithio lleol yn cyfrif am wariant i ffwrdd o ganol y dref.

Er bod mwyafrif y gwariant wythnosol ar gyfleustra (bwyd a hanfodion), mae gwariant ar ddiplad/ esgidiau, a bwyta ac yfed hefyd yn bwysig (Ffigur 3). Mae rôl cyfleustra lleol canol y dref yn amlwg yn bwysig fel ag y mae gwerth y rôl manwerthu. Yn ogystal â hyn, bydd diogelu'r sector lletygarwch sefydledig yn bwysig ar gyfer adferiad a thwf canol y dref yn y dyfodol.

Categori	% sy'n defnyddio canol y dref
Cyfoethog a llewyrchus	12%
Dan bwysau ariannol	26%
Cyfforddus	58%

Ffigur 2 – Dull segmentiad defnyddwyr Acorn. Ffynhonnell CACI 2020

Gwariant

Ar hyn o bryd, mae tuag 14% o'r gwariant cymharol (heb gynnwys bwyd) a wneir gan breswylwyr sy'n byw yn Rhydaman yn cael ei wario yng nghanol y dref gyda thua dwy ran o dair (£58 miliwn) yn cael ei wario mewn lleoliadau cyfagos gan gynnwys Parc Trostre, Parc Manwerthu Fforest Fach, Caerfyrddin a Cross Hands. Rhagwelir y bydd patrymau gweithio lleol hefyd yn cyfrif am wariant i ffwrdd o ganol y dref.

Er bod mwyafrif y gwariant wythnosol ar gyfleustra (bwyd a hanfodion), mae gwariant ar ddillad/esgidiau, a bwyta ac yfed hefyd yn bwysig (Ffigur 3). Mae rôl cyfleustra lleol canol y dref yn amlwg yn bwysig fel ag y mae gwerth y rôl manwerthu. Yn ogystal â hyn, bydd diogelu'r sector lletygarwch sefydledig yn bwysig ar gyfer adferiad a thwf canol y dref yn y dyfodol.

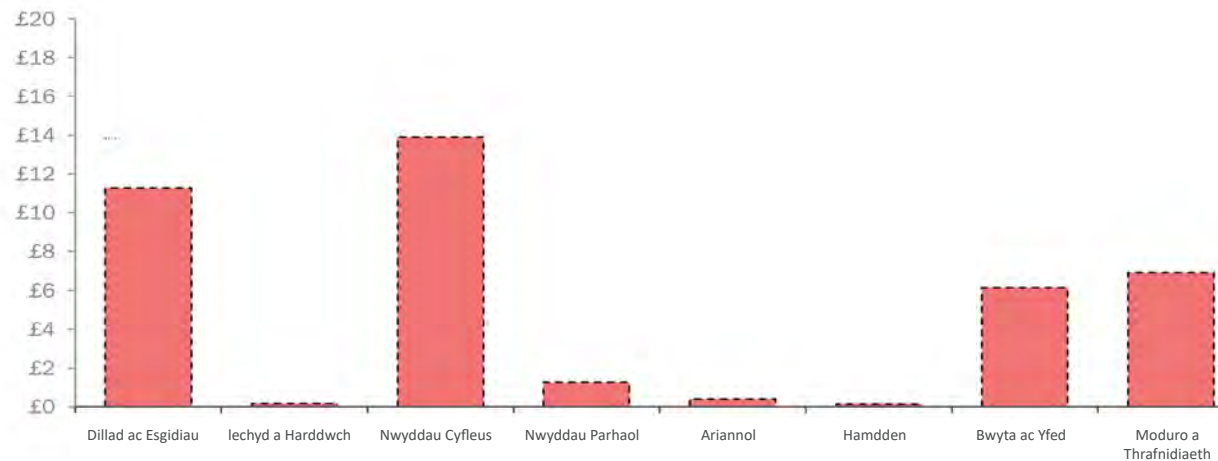
Cymudo

Cyn COVID-19, roedd tua 1,300 o bobl yn cymudo bob dydd allan o Rydaman. Y prif gyrchfannau oedd Abertawe, Llanelli, Caerfyrddin, Cross Hands a Chastell-nedd. Mae llawer llai o gymudwyr yn teithio i Rydaman o drefi a phentrefi cyfagos, gan gynnwys Glanamau a Llandybie.

Rhagolwg

Mae'r Cynllun Datblygu Lleol sy'n cael ei lunio yn nodi bod Rhydaman yn cyflawni swyddogaeth canolfan wasanaethau leol yn hytrach na bod yn brif ffocws ar gyfer datblygiadau newydd. Yn absenoldeb unrhyw ddatblygiadau tai mawr neu ddatblygiadau economaidd o bwys yn y dref, mae'n glir mai'r buddsoddiad mewn seilwaith lleol fydd yn sbarduno adfywiad y dref. Yn Rhydaman, mae hyn yn cynnwys y cynigion i ailfodelu a moderneiddio lleoliadau'r ysgol gynradd yn y dref, gyda chyfleusterau newydd ar gyfer plant, staff (a rhieni) yng nghanol y dref, a buddsoddiad mewn cyfleusterau hamdden.

Ar hyn o bryd, mae Rhaglen Moderneiddio Addysg Sir Gaerfyrddin yn cynnwys cynllun i ddatblygu'r addysg sydd eisoes yn cael ei darparu yn ardal Rhydaman, a fydd yn golygu cynnal adolygiad o'r seilwaith a chyfleusterau presennol.



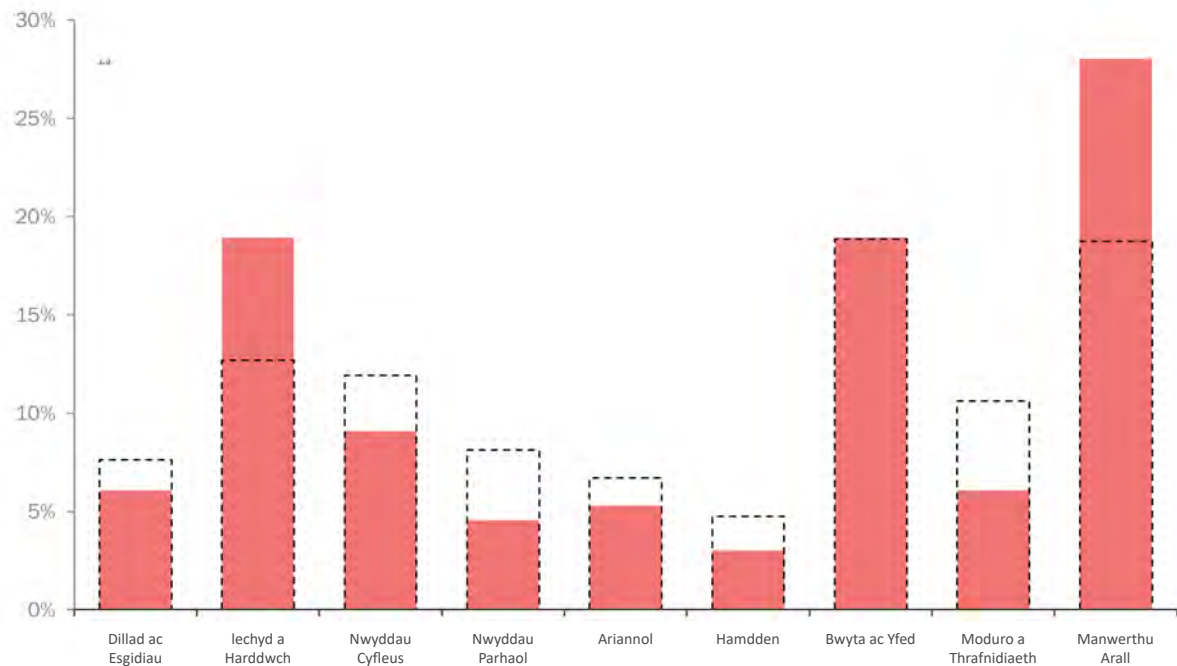
Ffigur 3: Gwariant cartref wythnosol ar gyfartaledd Ffynhonnell: CACI 2020 - Llinell doriad yn cynrychioli cyfartaledd trefi yn Ninas-ranbarth Bae Abertawe

Mae Gwasanaethau Hamdden Sir Gaerfyrddin wedi gwerthuso'r farchnad a nodi'r posibilrwydd o ehangu'r arlwy o gyfleusterau iechyd a ffitrwydd yn y dref. Ni ellir gwneud hyn yn adeilad yr ysgol/canolfan hamdden a rennir ar hyn o bryd, a disgwylir cwblhau prif gynllun safle hamdden/ysgol ar wahân ymhen y 10–15 mlynedd nesaf. O ganlyniad, mae'r Gwasanaethau Hamdden yn ystyried sawl opsiwn, gan gynnwys eiddo yng nghanol y dref sy'n addas ar gyfer ehangu gwasanaethau hamdden iddynt.

Busnes

Yr ystyriaeth allweddol yw'r angen i ddiogelu busnesau cadarn, yn enwedig y rhai mewn sectorau allweddol, a fydd yn cyfrannu at brofiad o safon uchel ac amrywiaeth o ddefnyddiau. Mae angen i'r prif gynllun hefyd gefnogi busnesau sy'n gallu denu cwsmeriaid newydd ac agor marchnadoedd newydd p'un a ydynt yn fentrau newydd neu'n fusnesau sefydledig sy'n awyddus i sicrhau twf.

Mae'r ôl troed busnes yn dangos nifer y busnesau yn ôl math a sut mae manwerthu ar draws sawl categori yn dominyddu canol tref Rydaman (Ffigur 4). Er ei bod yn debygol y bydd manwerthu yn parhau i ddirywio (yn enwedig o ran dillad, esgidiau a nwyddau parhaol) yng nghanol y dref, bydd gan y categorïau sy'n darparu gwasanaethau mwy personol, sy'n seiliedig ar brofiadau, fel iechyd, harddwch, a bwyta ac yfed y potensial i dyfu fel rhan o'r economi gyda'r nos. Mae'r arlwy hamdden hefyd yn gyfle i dyfu.



Ffigur 4: Ôl troed busnes canol y dref
Ffynhonnell: CACI 2020 - Mae llinell doriad yn cynrychioli cyfartaledd ar gyfer trefi sydd yn Ninas-ranbarth Bae Abertawe

Amrywiaeth ac arbenigedd

Mae'n bosibl prynu'r holl hanfodion yng nghanol y dref gan fusnesau annibynnol naill ai o'r archfarchnad Co-op neu o fusnesau annibynnol. Ymhlith y siopau annibynnol mae pobyddion, cigyddion, fferylllydd, gwerthwr blodau a siop nwydau metel. Ceir hefyd nifer o arbenigwyr annibynnol, gan gynnwys siopau sy'n gwerthu gemwaith, crydd, iechyd a harddwch, a dillad i fenywod. Yn ogystal, mae nifer nodedig o siopau llyfrau a siopau hen bethau. Nodweddir economi'r nos gan lond llaw o dafarndai a nifer fawr o fwytai tecawê/bwyd brys.

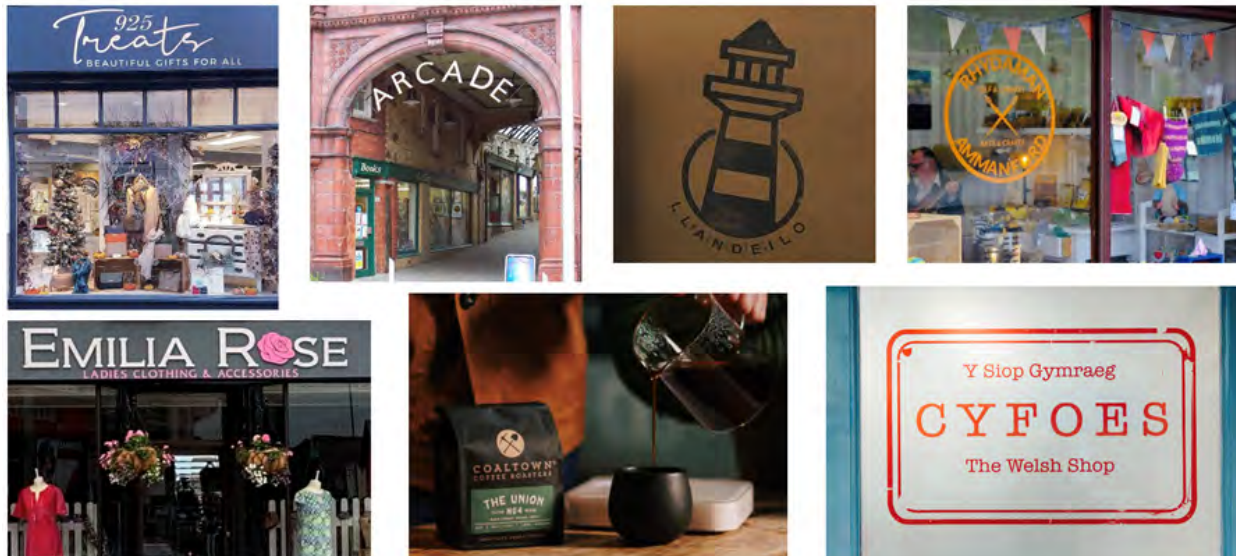
Mae'n bosibl nad yw natur arbenigol sawl un o'r busnesau yn amlwg i ymwelwyr ar unwaith oherwydd eu bod wedi'u gwasgaru ar draws canol y dref, ond maent yn cynrychioli busnesau lleol o safon.

O ganlyniad i waith ymchwil i ardaloedd Rhydaman mae amrediad o fusnesau 'o gartref' hefyd wedi'u nodi sydd â'r potensial i fod yn sail i dwf pellach canol y dref, ac i gryfhau'r naws annibynnol o safon. Mae busnesau o'r fath yn cynnwys 'busnesau gwneuthurwyr' fel Bespoke Wood, Y Gegin Maldod, Piece of Cake Wales, Hometime Crafts, ac Augustus Gloop Cake. Mae'n bosibl bod potensial sefydlu

busnesau cydweithredol newydd tebyg i Celf a Chrefftau Rhydaman, sef casgliad o artistiaid a chrefftwyr lleol sydd wedi'u lleoli mewn siop gymunol yng nghanol y dref sy'n rhannu eu doniau a chostau ym musnes cydweithredol celfyddydau cyntaf Rhydaman.



Ffigur 6 Enghreifftiau o fusnesau arbenigol sydd wedi'u lleoli y tu allan i ganol y dref



Ffigur 5: Enghreifftiau o fusnesau annibynnol

Eiddo busnes

Yn sgil y dirywiad mewn siopau manwerthu a siopau mwy o faint, mae angen ailbwrpasu ac addasu llawer o'r adeiladu yng nghanol y dref. Mae cyfradd yr adeiladau gwag yn Rhydaman wedi cynyddu, a bydd cynnal lefelau meddiannaeth, yn enwedig os bydd y twf newydd yn deillio o'r sector fusnesau bach a busnesau annibynnol, yn ei gwneud yn ofynnol cael adeiladau deniadol sy'n addas i'r diben gyda mwy o hyblygrwydd o safbwynt telerau gosod a thelerau prydles.

Ceir adeiladau gwag ar draws canol y dref, ac mae cymysgedd bach o unedau bach a mwy o faint ar gael ar osod. Ers y cyhoeddiad, ym mis Chwefror 2021, y bydd Poundstretcher yn meddiannu adeilad yr archfarchnad flaenorol oddi ar Stryd y Coleg, mae'r adeiladau mwy o faint wedi'u crynhoi ar Stryd y Cei bellach. Mae'r tebygrwydd y bydd busnesau mawr yn cau yn 2021 yn gwaethygu'r sefyllfa hon ac yn arwain at grynhai nifer o ffryntiadau gwag.

Yn achos rhai o'r unedau mwyaf, gallai cyfleoedd gwahanol y mae angen mwy o le llawr arnynt godi, gan gynnwys ail-leoli cynnig hamdden y cyngor i ddarparu cyfleusterau sydd wedi'u lleoli'n ganolog, a'r posibilrwydd o symud addysg a hyfforddiant coleg yn agosach at ganol y trefi.

Fodd bynnag, mae dymameg y farchnad eiddo yn gymhleth ac mae'n ddiabynnol ar y galw am unedau ac ar landlordiaid bodlon. Os yw addasu'n angenrheidiol, bydd angen sicrhau enillion ar gyfer y perchnogion/buddsoddwyr. Mae'r potensial am dwf ymhlith cymuned y busnesau annibynnol bach, ar angen i'r broses adfer ddatblygu atebion mwy lleol, yn golygu bod angen i eiddo masnachol adlewyrchu'r newid mewn galw wrth annog egin fusnesau a busnesau manteisgar i fuddsoddi.

Bydd y Gorchymyn Datblygu Lleol arfaethedig yn offeryn polisi hanfodol bwysig o ran hybu dull hyblyg y gellir ei weithredu yn gymharol gyflym. Os caiff ei gymeradwyo yn 2021, bydd Gorchymyn Datblygu Lleol yn rhoi cydsyniad cynllunio cyffredinol ar gyfer lloeriau gwaelod a lloeriau uwch, gan ddileu'r angen i gyflwyno ceisiadau cynllunio, a symleiddio'r system gynllunio, gan leihau'r rhwystrau i ystod o ddefnyddiau a buddsoddiadau newydd.

Cyfyngau digidol a chymdeithasol

Er mwyn tyfu busnesau bach a phontio i weithrediadau ar raddfa ganolig a allai fod yn fwy o faint, mae angen gwell cynhyrchiant a dulliau gwell i gyrraedd y farchnad. Mae'n debygol y bydd tyfu sylfaen cwsmeriaid ar-lein effeithiol yn rhan bwysig o'r twf busnes hwn yn y dyfodol.

Mae ein hadolygiad o iechyd digidol Rhydaman yn awgrymu nad oes digon yn cael ei wneud gan y mwyafrif o fusnesau lleol ar-lein i wneud y gorau o'u cyfathrebu - er bod presenoldeb grwpiau cymunedol yn gymharol gryf. Fodd bynnag, mae rhai o'r arweinwyr nodedig fel Coal Town Coffee a RedStar 13 yn gosod cysail ar gyfer cyfathrebu, rhyngweithio a thwf dilynol.

Mae proffil Rhydaman ar-lein yn fwyaf nodedig am yr atyniadau naturiol cyfagos a'r busnesau adeiladu a gweithgynhyrchu sylweddol sydd wedi'u lleoli yn agos ati, ond nid yw'n gyrchfan ynddo'i hun, o reidrwydd. Ceir ychydig o eithriadau, fel Coal Town Coffee, sy'n gaffi a rhostfa ffyniannus sy'n gwasanaethu cymuned leol fywiog, ac mae'n glir ei fod yn arweinydd ar lefel sirol o ran ei ddull o fanwerthu ar-lein.

Mae'r gymuned ar-lein yn awgrymu bod economi'r nos yn iach diolch i gasgliad o siopau tecawê a bwytaï da, ac ysbryd cymunedol mympwyol gyda Record Byd Guinness i Rydaman am yr ymgasgliad mwyaf o goblynod Siôn Corn.

Fodd bynnag, gyda'r dirywiad mewn manwerthu yn y dref (hyd yn oed cyn y pandemig), mae presenoldeb y dref a'i busnesau ar-lein yn gymharol wan. Gellid ei gryfhau yn sylweddol er mwyn hybu twf busnesau lleol ac annibynnol ymhellach, ynghyd â chefnogi a datblygu marchnad stryd wythnosol dydd Gwener, a fu, ar un adeg, yn gyrchfan i bobl y cylch ac i ymwelwyr fel ei gilydd.

Bydd angen i waith marchnata a chyfathrebu hefyd ganolbwyntio ar y gymuned leol a'r dalgylch, gyda chyfleoedd i greu digwyddiad rheolaidd cynaliadwy (e.e. marchnad leol) sy'n gweithredu fel llwyfan ar gyfer busnesau bach a lleol er mwyn iddynt allu arddangos eu cynnyrch. Yn ogystal â'i marchnata i'r gymuned leol a'i thyfu'n gynnis lleol cryfach, ceir y potensial iddi dyfu i fod yn atyniad i ymwelwyr.

Mae 66% o ddefnyddwyr y DU yn treulio tair awr y dydd ar y cyfryngau cymdeithasol

Mae 52% o ddefnyddwyr y DU yn defnyddio'r cyfryngau cymdeithasol i ymchwilio i bryniannau

Dim ond 27% o fusnesau canol tref Rhydaman sy'n weithredol ar gyfryngau cymdeithasol

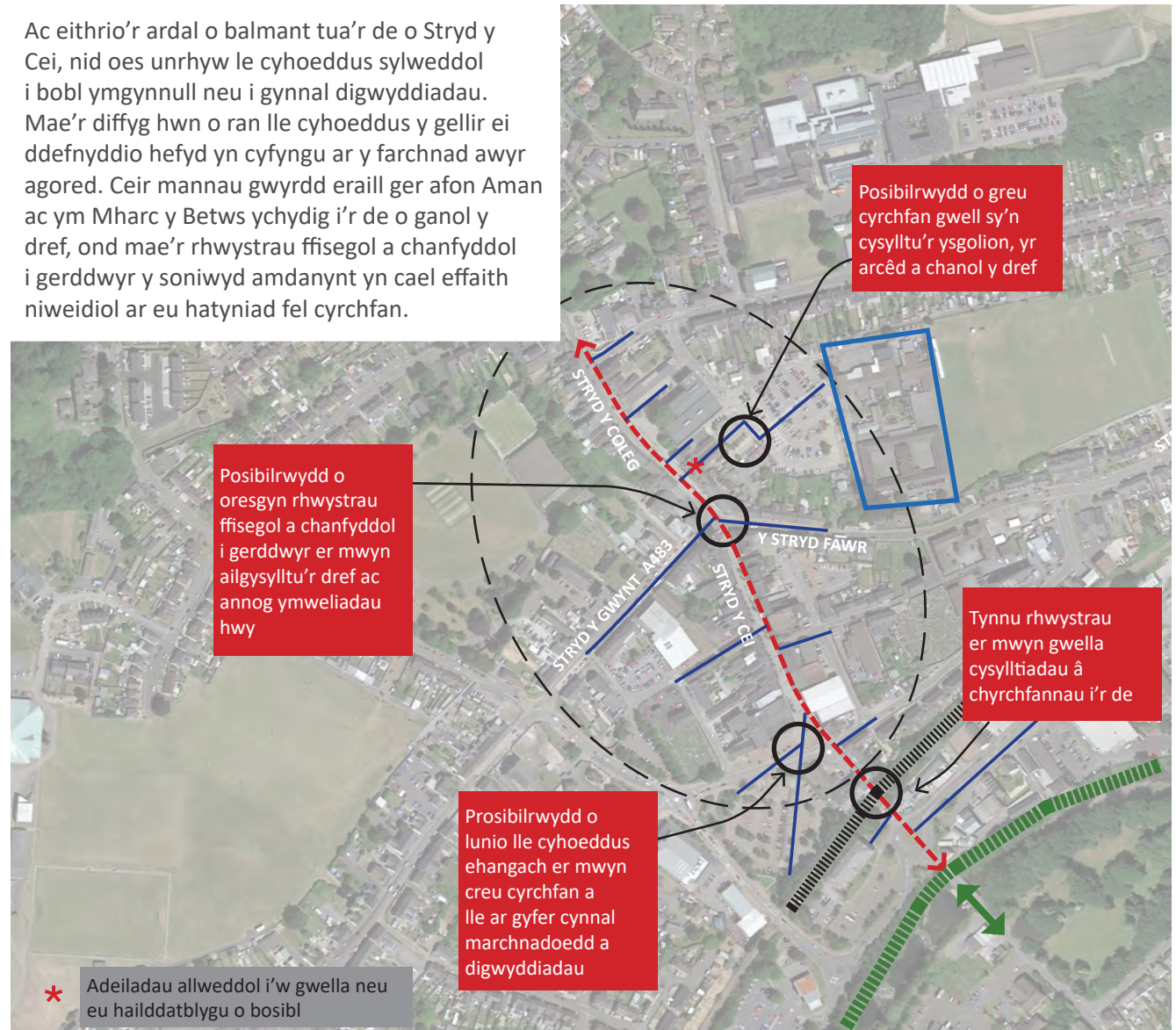
Lle

Mae canol tref Rhydaman ar ffurf linol sy'n canolbwyntio ar aliniad gogledd-de Stryd y Cei a'r Stryd Fawr / Stryd y Coleg. Mae sawl stryd fach yn ymuno â'r llwybr hwn ar ei hyd o'r naill ochr a'r llall, gan ddarparu ffryntiadau manwerthu ychwanegol a mynediad at gyfleusterau eraill. Mae'r drefn syml hon yn arwain at ganol tref sy'n hawdd iawn ei darllen, ond mae llwybr dwyrain-gorllewin Stryd y Gwynt (A483) a'r Stryd Fawr yn tanseilio'r cysylltedd i gerddwyr yn sylweddol. Traffig sydd fwyaf amlwg ar y llwybr hwn, ac mae'n rhwystr ffisegol a chanfyddol i gerddwyr.

Dros y blynyddoedd diwethaf, mae'r cynnydd mewn cyrchfannau allweddol i'r de o ganol y dref, yn enwedig ar hyd Heol y Ffowndri, wedi cael effaith niweidiol ar natur gryno canol y dref. Mae'r canfyddiad bod y rheilffordd i'r de o Stryd y Cei yn torri ar draws y dref yn atgyfnerthu'r pellter rhwng y lleoliadau hyn ymhellach.

Mae ardaloedd i'r naill ochr a'r llall o'r echelin gogledd-de y tu ôl i'r ffryntiad manwerthu yn cynnwys cymysgedd o gyfleusterau pwysig fel yr ysgolion a meysydd parcio, ynghyd â sawl ardal ddarniog ar ffurf drefol nas cynlluniwyd yn dda. Mae'r dref hefyd yn elwa ar ychydig o adeiladau nodedig deniadol - nid oes yr un ohonynt mor drawiadol â'r arcêd sy'n cynnig lleoliad godidog ar gyfer busnesau manwerthu annibynnol o'r radd flaenaf, ac sy'n gysylltiad pwysig rhwng yr ysgolion a chanol y dref.

Ac eithrio'r ardal o balmart tua'r de o Stryd y Cei, nid oes unrhyw le cyhoeddus sylweddol i bobl ymgynnull neu i gynnal digwyddiadau. Mae'r diffyg hwn o ran lle cyhoeddus y gellir ei ddefnyddio hefyd yn cyfyngu ar y farchnad awyr agored. Ceir manau gwyrdd eraill ger afon Aman ac ym Mharc y Betws ychydig i'r de o ganol y dref, ond mae'r rhwystrau ffisegol a chanfyddol i gerddwyr y soniwyd amdanynt yn cael effaith niweidiol ar eu hatyniad fel cyrchfan.



Crynodeb o'r heriau a'r cyfleoedd allweddol

Heriau

- Dirywiad yn y brandiau manwerthu cenedlaethol a ddenai ymwelwyr
- Cyfanswm mawr o wariant lleol yn 'gollwng' i Barc Trostre, Abertawe, Caerfyrddin a Cross Hands (yn rhannol yn adlewyrchu llif y cymudwyr)
- Lefelau sylfaenol o ffyniant
- Cynnydd yn nifer yr adeiladau gwag, gan gynnwys sawl uned fwy o faint
- Ymarferoldeb addasu/ad-drefnu eiddo masnachol yn wyneb llai o alw amdano
- Lefelau isel o ymgysylltiad o ran gwneud busnes yn ddigidol
- Defnyddwyr gwyliadwrus
- Diogelu – busnesau'n goroesi'r pandemig
- Rheoli lle – e.e. cyfathrebu/ marchnata a pharcio ceir

Cyfleoedd

- Cryfhau'r rôl o gyfleustra i'r gymuned leol
- Mae gweithio o gartref/y ffaith fod llai o bobl yn cymudo allan yn arwain at gynnydd mewn gwariant ar lefel leol
- Cyfleusterau addysg a hamdden yng nghanol y dref
- Modelau newydd o weithleoedd swyddfa a rennir
- Adloniant, lletygarwch, y celfyddydau, diwydiant a theatr
- Marchnadoedd stryd sy'n arwahanol a bywiog
- Sylfaen bresennol o fusnesau diddorol ac arbenigol
- Yr Arcêd, adeiladau â chymeriad, yr ardal ar lan yr afon, a pharciau

Crynodeb o'r amcanion allweddol

Er mwyn datblygu'r cynllun ar gyfer adferiad a thwf a darparu ffocws ar gyfer y strategaeth a'r cynllun cyflawni, nodwyd yr amcanion canlynol ar gyfer canol y dref:

- Dylid canolbwyntio ar ddenu teuluoedd lleol a phobl ifanc drwy sicrhau defnyddiau hamdden, addysg a diwylliannol newydd er mwyn ehangu'r amrediad o weithgareddau ac ymestyn yr 'amser sefyll' a'r gwariant drwy gydol y dydd a'r nos
- Dylid sicrhau bod cynlluniau i ailddatblygu'r ysgol gynradd yng nghanol y dref ac ehangu cyfleusterau hamdden yn darparu 'angorau' newydd sy'n denu ymwelwyr ac sy'n dwyn buddion i ganol y dref
- Dylid annog twf y farchnad wythnosol fel ei bod yn cynnwys mwy o stondinau a mathau newydd o farchnadoedd
- Dylid uno ardaloedd gwasgarog canol y dref drwy wella safon cynllunio priffyrdd, creu cysylltiadau i gerddwyr, a gwaith ailgynllunio a bywiogi manau agored allweddol
- Dylid diogelu busnesau dichonadwy, meithrin mentergarwch lleol newydd, a chefnogi busnesau annibynnol i leoli eu hunain a thyfu yng nghanol y dref
- Dylid sefydlu tref glyfar lle mae busnesau'n gwneud y defnydd gorau o dechnoleg ddigidol i dyfu eu cyrhaeddiad yn y farchnad, eu trosiant, a'u hymwelwyr
- Dylid defnyddio seilwaith 'gwyrdd a glas' naturiol y dref i greu ymdeimlad cryfach o le ac arwahanrwydd
- Dylid cyfleu'r hyn sydd gan ganol y dref i'w gynnig i'r gymuned leol yn effeithiol, magu teyrngarwch lleol, a denu cwsmeriaid newydd
- Mentrau sy'n sicrhau bod ystod o randdeiliaid yn cymryd rhan mewn sicrhau gwelliannau i ganol y dref
- Annog datgarboneiddio trwy seilwaith carbon isel sy'n gallu dygymod â newid yn yr hinsawdd, ynni adnewyddadwy a datblygiadau cynaliadwy
- Cymorth i ddefnyddio a hyrwyddo'r Gymraeg a'i diwylliant.

4 Y Prif Gynllun Adfer

Disgwylir i leoedd fel Rhydaman, sy'n fwy difreintiedig, ddiodef y rhan fwyaf o'r effeithiau cymdeithasol ac economaidd yn sgil Brexit a'r pandemig. Fodd bynnag, mae'n debygol y ceir llai o effaith uniongyrchol ar ganol y dref yn sgil y pandemig oherwydd ei sylfaen gwsmeriaid leol, a'r gyfran lai o weithwyr swyddfa a lle manwerthu i ddechrau. Er hynny, mae angen i dref Rhydaman ailfeddwl ei thrywydd tuag at adfywiad a thwf yn sgil y newidiadau a gyflwynwyd gan y pandemig, oherwydd caiff newidiadau bach effeithiau sylweddol, megis y bylchau mawr a grëir yng nghanol y dref o ganlyniad i gau cwmnïau manwerthwyr cenedlaethol. Fodd bynnag, gellid hefyd creu cyfleoedd masnachol newydd, ar sail lefel is o gymudo allan a'r cynnydd yn y galw am fyw mewn trefi gwledig.

Mae angen i'r dull o adfywio a thyfu canol y dref fod yn hyblyg mewn ymateb i'r ansicrwydd hwn, ond mae angen iddo hefyd ganolbwyntio ar hybu economi leol sy'n fwy cadarn, yn fwy cynaliadwy ac yn fwy cryf sy'n seiliedig ar fusnesau lleol, ysbrydoli pobl leol, ac atgyfnerthu arwahanrwydd y lle.

Mae'r strategaeth gyffredinol ar gyfer canol tref Rhydaman yn canolbwyntio ar raddfa a diben cymuned y dref. Gyda phwyslais ar leoliaeth, nod y prif gynllun yw manteisio ar atebion lleol sy'n creu canol tref sy'n gryfach a mwy gwydn ar yr un pryd ag elwa ar yr effeithiau cadarnhaol yn sgil y buddsoddiad arfaethedig mewn addysg leol a chyfleusterau hamdden. Gyda'r disgwyliad y bydd pobl leol yn defnyddio canol y dref yn fwy aml wrth

ei wraidd, mae dull y prif gynllun hefyd yn ceisio cefnogi'r gymuned o microfusnesau a busnesau bach i dyfu ac i uwchraddio, er mwyn hybu proffil a chymeriad cadarnhaol y dref drwy'r brandiau a'r diwylliant lleol, a thrwy hybu mynediad i'r amgylchedd lleol.

Mae angen hefyd ei gwneud yn haws cerdded trwy ganol y dref a sicrhau bod cysylltiadau gwell iddo drwy leihau'r rhaniad rhwng prif ardaloedd masnachol y dref a'r meysydd parcio sydd wedi'u lleoli ar y naill ben a'r llall o ganol y dref. Mae angen cysylltiadau gwell hefyd â'r gwasanaethau a'r atyniadau manwerthu sydd wedi'u lleoli ar ymylon canol y dref y tu hwnt i'r rheilffordd.

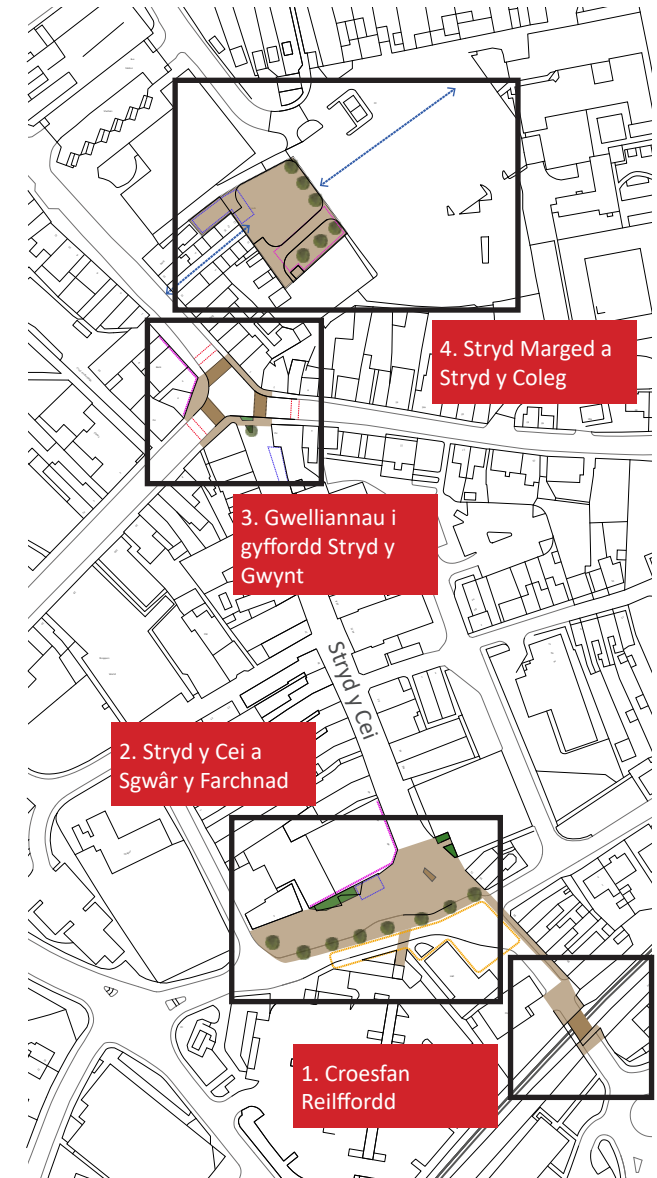
Mae'r dull o greu lle hefyd yn helpu i lunio mwy o fannau cyhoeddus defnyddiol a deniadol sydd wedi'u lleoli ar y naill ben a'r llall o ganol y dref. Bydd hyn yn gwella'r cysylltiad â'r amgylchedd ar lan yr afon, yn hybu busnesau lleol, yn helpu'r farchnad wythnosol i dyfu, ac yn annog pobl i dreulio mwy o amser hamdden yng nghanol y dref.

Oherwydd bydd defnyddiau manwerthu yn gofyn am lai o le, yn enwedig yn Stryd y Cei, bydd yn rhaid i ganol y dref ddod yn fwy amlbwrpas er mwyn cymryd lle'r manwerthwyr cenedlaethol a diogelu'r busnesau sy'n weddill ac sy'n dibynnu ar ymwelwyr.

Meysydd blaenoriaeth gofodol

Mae meysydd blaenoriaeth gofodol y prif gynllun yn darparu ffocws ar gyfer ymyriadau yn seiliedig ar angen a chyfle.

Gellir gweld y rhain ar y cynllun ar y dde.



Prosiect 1. Croesfan reilffordd

Amcanion

Ailgynllunio a gwneud gwelliannau amgylcheddol i'r groesfan reilffordd i gerddwyr bresennol er mwyn sicrhau ei fod yn fodd deniadol a diogel o gysylltu â nifer o gyrchfannau i'r de o'r rheilffordd.

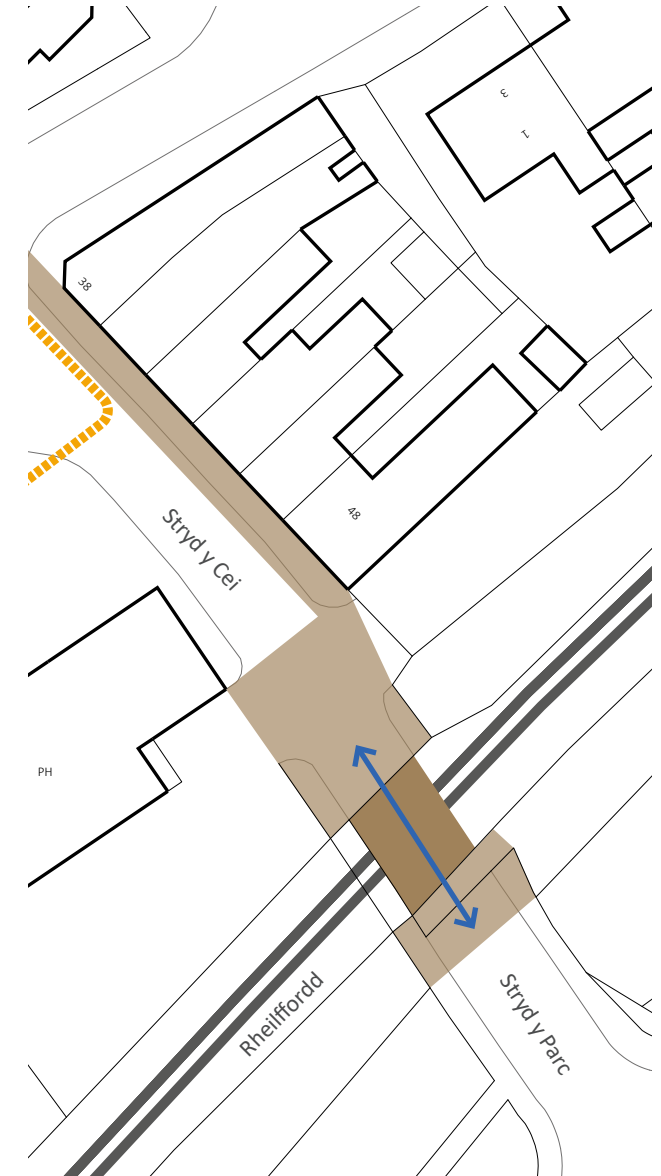
Mae llawer o atyniadau masnachol, gwasanaethau, a nodweddion naturiol wedi'u lleoli ar hyd Heol y Ffowndri ar ymylon canol y dref a'r tu allan iddi. Bydd angen sicrhau bod cysylltiadau beicio a cherdded gwell rhwng cyrchfannau fel Coal Town Coffee, Lidl, swyddfeydd y Ganolfan Byd Gwaith, a bydd angen buddsoddiad arall mewn swyddfeydd os bwriedir i ganol y dref weithredu'n fwy effeithiol yn gyffredinol. Mae'r llwybr ar lan yr afon, Parc y Betws a'r Llwybr Beicio Cenedlaethol yn elfennau pwysig o seilwaith gwyrdd a glas y dref, y mae angen eu cysylltu'n well â chanol y dref.

Y prif rwystr i lwybrau cerdded a beicio uniongyrchol rhwng y cyrchfannau hyn yw'r rheilffordd a ddefnyddir yn anaml, a byddai ailgynllunio a gwneud gwelliannau amgylcheddol i'r groesfan reilffordd i gerddwyr bresennol yn sicrhau bod y cysylltiad yn fwy deniadol, atyniadol a diogel.



Tasgau

1. Paratoi briff ar gyfer astudiaeth ddichonoldeb (tua Cam 2 RIBA) i greu croesfan reilffordd sy'n well i gerddwyr, gan gynnwys:
 - Cysylltu â gweithredwyr y rheilffordd i ddeall paramedrau allweddol.
 - Llunio adroddiad peirianeg a dyluniau cysyniadol gyda chynigion tir cyhoeddus cysylltiedig ar gyfer creu llwybr diogel, hygyrch a deniadol.
 - Dilyn dull 'Mynediad i bawb' o arfarnu opsiynau.
 - Llunio canllawiau ynglŷn â chostau, risgiau, y broses gyflwyno, a'r amserlen.



Prosiect 2. Stryd y Cei a Sgwâr y Farchnad

Amcan

Ailgynllunio'r lle cyhoeddus presennol er mwyn creu 'Sgwâr y Farchnad' gwell. Dylai'r lle hwn a ddychmygir o'r newydd weithredu fel canolbwynt ar gyfer gweithgareddau canol y dref, gweithgareddau hamdden anffurfiol, a lleoliad gwell ar gyfer marchnad y dref.

Stryd y Cei yw calon ardal siopa canol y dref, ac mae'n debygol y gwneir newidiadau sylweddol iddi o ganlyniad i'r dirywiad mewn manwerthwyr cenedlaethol. Mae'r risg a berir yn sgil cau siopau mawr, ac adeiladau sy'n segur yn yr hirdymor, yn ei gwneud yn ofynnol ymyrryd yn gadarnhaol i ddiogelu'r stryd a'i hatal rhag dirywio ymhellach. Mae'r gofyniad am gampfa hamdden a chyfleuster ffitrwydd newydd yn gyfle amlwg, a cheir y posibilrwydd o feddiannu'r eiddo sydd ar gael neu, os oes angen, eu lleoli mewn adeilad newydd yn yr ardal hon.

Cynhelir y farchnad wythnosol ar ben deheuol Stryd y Cei, ond mae'r lle yn gyfyngedig ac mae'r farchnad wedi'i chyfyngu gan ei chynllun a chan nodweddion eraill gan gynnwys y ffordd a chroesfannau i gerddwyr. Mae'n flaenoriaeth llunio lle cyhoeddus gyda'r nod o greu 'Sgwâr y Farchnad' gwell a sylweddol. Dylai'r lle a ddychmygir o'r newydd weithredu fel canolbwynt ar gyfer gweithgareddau dinesig y dref, ac ardal ar gyfer cynnal digwyddiadau a gweithgareddau hamdden.

Tasgau

1. Cwblhau ymarfer astudiaeth o allu sy'n nodi opsiynau ar gyfer ehangu'r farchnad awyr agored, gan gynnwys opsiynau ar gyfer defnyddio'r ffordd dros dro a defnyddio rhan o'r maes parcio cyfagos. Gellid treialu'r opsiynau er mwyn helpu i gefnogi'r gwaith o ddatblygu cynigion parhaol ar gyfer Sgwâr y Farchnad.
2. Cefnogi'r gwaith o aildefnyddio ac addasu adeilad 'Store 21', a cheisio denu tenant a fydd yn cyfrannu at ddefnyddio'r adeilad mewn ffordd a fydd yn bywiogi Sgwâr y Farchnad. Ystyried y posibilrwydd o agor y wal wag ymhellach i greu ffyrntiad gweithredol, neu'r posibilrwydd o greu 'wal werdd' er mwyn dwyn buddion gweledol ac amgylcheddol. Hefyd archwilio dichonoldeb adeiladu eiddo newydd.
3. Cysylltu â Home Bargains er mwyn ystyried gwneud gwelliannau gweledol i'w waliau terfyn ac i ardal ei fynedfa.
 - Opsiynau ar gyfer ehangu'r lle cyhoeddus y gellir ei ddefnyddio drwy leihau, dileu, neu rannu'r briffordd gyfagos, y safle bysiau, a'r gylchfan (Heol Wallasey), ac ystyried goblygiadau ehangach y dulliau hyn i'r rhwydwaith priffyrdd.
 - Ar y cyd â'r uchod, opsiynau ar gyfer sicrhau mynediad gwell a mynediad mwy uniongyrchol i gerddwyr o'r de, gan gynnwys y maes parcio cyfagos a'r groesfan reilffordd i gerddwyr ar Stryd y Cei.
4. Paratoi briff ar gyfer astudiaeth ddichonoldeb (tua Cham 2 RIBA) i archwilio syniadau ar gyfer ailgynllunio Sgwâr y Farchnad, gan gynnwys y canlynol:
 - Cydgysylltu â chanlyniadau'r astudiaeth o allu mewn perthynas ag ehangu'r farchnad.
 - Adolygu gofynion trwyddedu gweithgareddau palmant, a'u hehangu er mwyn annog mwy o ddefnydd bywiog.
 - Cysyniadau ar gyfer ailgynllunio'r lle yn sylweddol o safbwynt ei drefniant a'i estheteg, er mwyn creu lle cyhoeddus deniadol, dynamig, a chyfoes sy'n elwa ar goed a phlanhigion ac sy'n darparu cyfleoedd i eistedd, cysgodi ac i gymryd rhan mewn gweithgareddau hamdden anffurfiol – ynghyd â darparu lle anghyfyngedig y gellir ei ddefnyddio ar gyfer stondinau marchnad.
 - Archwiliad o gelfi / arwyddion, a chynigion ar gyfer tacluso amgylchedd y stryd.
 - Cynigion ar gyfer goleuadau er mwyn creu lleoliad mwy amgylchynol ar gyfer gweithgareddau gyda'r nos, a chyflenwadau pŵer ar gyfer stondinau marchnad.
 - Adolygiad o orchmynion rheoleiddio traffig sydd eisoes mewn grym a dilyn dull 'Mynediad i bawb' o arfarnu opsiynau.
 - Palet o ddeunyddiau, celfi stryd, a goleuadau sy'n cydweddu â Stryd y Cei.
 - Strategaeth ar gyfer ymgysylltu â rhanddeiliaid / y cyhoedd
 - Arfarniad o gostau / asesiad risg / amserlen gyflwyno
5. Comisiynu arolwg topograffig; arolwg o gyfleustodau, arolwg o isloriau, ac arolwg radar. Cysylltu ag ymgymrwyr statudol ac asesu cyfleoedd cyllido.



- a** Posibilrwydd o ehangu'r lle cyhoeddus, a lleihau neu rannu'r ffordd er mwyn creu sgwâr tref sy'n fwy deniadol a mwy hwylus ei ddefnyddio, gyda chyfleoedd ar gyfer cynnal perfformiadau a digwyddiadau.
- b** Posibilrwydd o ddefnyddio'r ffordd gyfagos (neu'r maes parcio cyfagos) ar gyfer marchnad awyr agored ar raddfa fwy.
- c** Gwelliant i'r groesfan uniongyrchol er mwyn cysylltu Stryd y Ceir â'r maes parcio.



- d** Dilyn dull cyfoes ac o'r radd flaenaf o drin y dirwedd er mwyn creu atyniad go iawn yng nghanol y trefi ac i annog pobl i sefyll a mwynhau'r lle.
- e** Posibilrwydd o wella ymylon adeiladau drwy gynyddu athreiddedd gweledol, ffyrntiadau gweithredol, a 'waliau gwyrdd', a chreu ardaloedd i eistedd ar gyfer stondinau caffi neu stondinau bwyd stryd.



Prosiect 3. Gwelliannau i gyffordd Stryd y Gwynt

Amcan

Archwilio cyfleoedd i ailgynllunio'r gyffordd er mwyn manteisio i'r eithaf ar gysylltiad uniongyrchol a greddfoll i gerddwyr a lleihau amlygrwydd seilwaith y priffyrdd, ynghyd â gwneud gwelliannau cydgyssylltiedig i dir cyhoeddus.

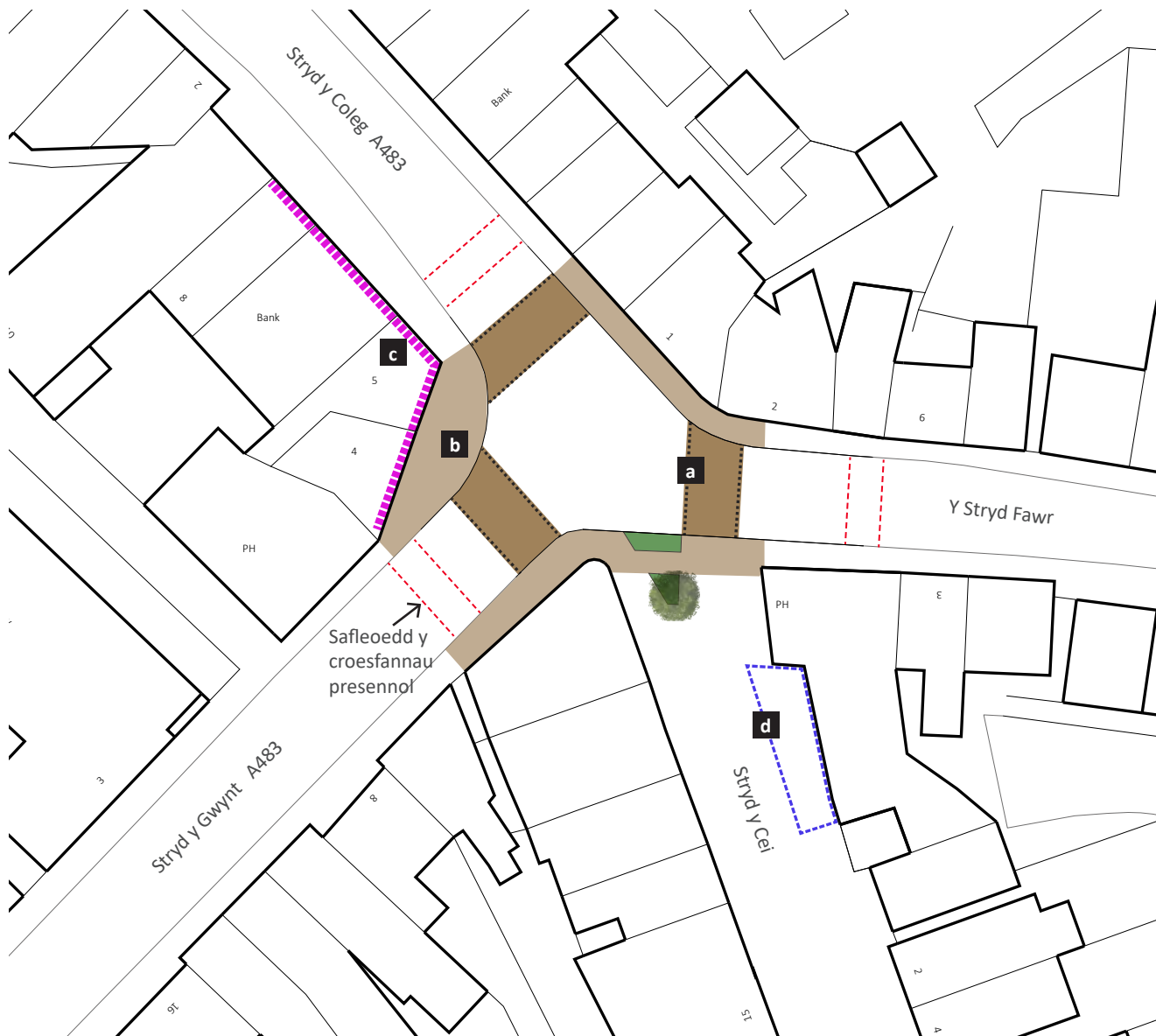
Mae cyffordd Stryd y Gwynt yn lle allweddol sy'n cysylltu dau hanner canol y dref rhwng Stryd y Coleg a Stryd y Cei, ond mae profiad y cerddwr yn un o'r rhwystrau o ran pa mor llyfn a chyfleus yw hi i symud trwy'r dref. Mae angen gwneud astudiaeth dechnegol er mwyn archwilio cyfleoedd i ailgynllunio'r gyffordd er mwyn gwneud y gorau o gysylltiadau uniongyrchol a greddfoll i gerddwyr, a lleihau amlygrwydd seilwaith y priffyrdd.

Yn y lleoliad hwn, mae'r grŵp o adeiladau â dyluniad modern sy'n fframio'r gyffordd ar gornel Stryd y Gwynt mewn cyflwr gwael ac maen nhw'n amharu ar ansawdd canol y dref. Byddai'n fuddiol gwella'u ffasadau. Bydd y gwaith o ailgynllunio'r lle cyhoeddus a'r gwelliannau a wneir i'r lleoedd cyfagos, yn enwedig pen gogleddol Stryd y Cei, yn cynnig cyfleoedd i ddefnyddio'r lle allanol at ddibenion masnachol, gan gynnwys cyfleoedd ar gyfer y tafarndy.

Tasgau

1. Paratoi briff ar gyfer astudiaeth ddichonoldeb (tua Cham 3 RIBA) i greu croesfan well i gerddwyr ar gyffordd Stryd y Gwynt. Dylai'r opsiynau a ystyrir geisio greu croesfannau llydan yn unol â'r llinellau mwyaf hwylus i gerddwyr sy'n cysylltu Stryd y Cei â'r Stryd Fawr tua'r gogledd. Dylai'r astudiaeth gynnwys y canlynol:
 - Arfarniad priffyrdd technegol o lifau traffig, llwybrau cerbydau ysgubo, manylion amseru goleuadau traffig, ac ystyriaeth o'r goblygiadau ehangach i'r rhwydwaith priffyrdd.
 - Ystyriaeth o'r gwaith cysylltiedig o dynnu'r rhwystrau i gerddwyr, ymylon pafin, ac arwyddion.
 - Cysylltu â'r awdurdod priffyrdd i ddeall paramedrau allweddol a'r broses gymeradwyo ar gyfer y gwaith.
 - Cynigion tir cyhoeddus cysylltiedig ar gyfer greu amgylchedd diogel heb ddefnyddio rhwystrau i gerddwyr, a chreu lleoliad atyniadol a chroesawgar ar ben gogleddol Stryd y Cei.
 - Arolwg o gelfi stryd ac arwyddion, a chynigion ar gyfer tacluso amgylchedd y stryd.
 - Cynigion ar gyfer goleuadau er mwyn greu lleoliad mwy amgylchynol ar gyfer gweithgareddau gyda'r nos.
 - Adolygiad o orchmynion rheoleiddio traffig sydd eisoes mewn grym.

- Dull 'Mynediad i bawb' o arfarnu opsiynau.
 - Palet o ddeunyddiau, celfi stryd, a goleuadau sy'n cydweddu â Stryd y Cei.
 - Strategaeth ar gyfer ymgysylltu â rhanddeiliaid/y cyhoedd
 - Arfarniad o gostau, asesiad risg, amserlen gyflwyno
2. I ategu'r astudiaeth ddichonoldeb, dylid cyflawni neu gomisiynu'r canlynol:
 - Arolwg topograffig o ardal yr astudiaeth
 - Arolwg o gyfleustodau, arolwg o isloriau, ac arolwg radar
 - Cysylltu ag ymgymerwyr statudol i ddeall gwaith posibl yn yr ardal yn y dyfodol
 - Asesu cyfleoedd cyllido
 3. Hybu'r defnydd o fyrddau a chadeiriau yn y lle allanol ar Stryd y Cei sydd ger y tafarndy.
 4. Cysylltu â pherchenogion adeiladau, yn enwedig y bobl hynny sy'n berchen ar eiddo â ffryntiad ar Stryd y Gwynt a'r Stryd Fawr, er mwyn gwella golwg yr adeiladau a ffryntiadau'r siopau.



Presennol



a

a Gosod croesfan gyfoes i gerddwyr yn lle seilwaith y croesfannau a phrifffyrdd presennol, a thynnu rhywstrau i gerddwyr er mwyn creu cysylltiad mwy cyfleus ac atyniadol rhwng y gogledd a'r de.

b Gwneud gwelliannau cysylltiedig i'r tir cyhoeddus er mwyn cydweddu â'r deunyddiau a ddefnyddiwyd yn Stryd y Cei.

c Gwneud gwelliannau addurnol i adeiladau a ffyrntiadau siopau allweddol.

d Defnyddio'r manau allanol fel ardaloedd bwyta

Prosiect 4. Stryd Marged a Stryd y Coleg

Amcan

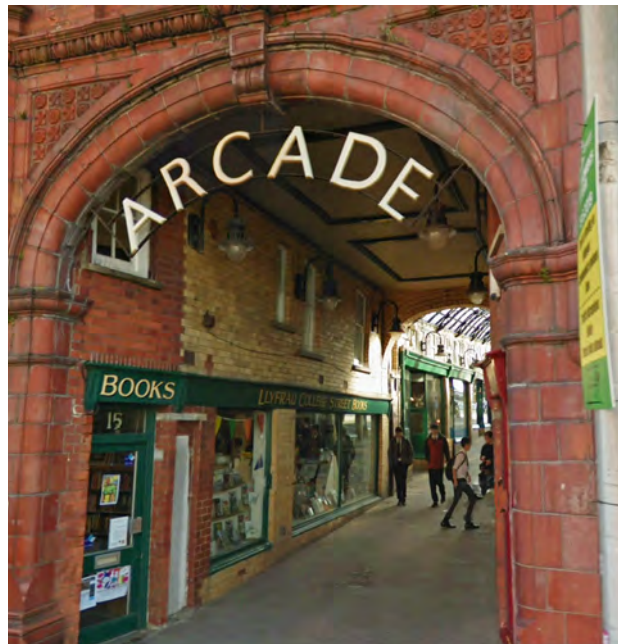
Dychmygu'r lle cyhoeddus presennol o'r newydd fel 'Sgwâr yr Arcêd' er mwyn creu cyfleuster cynhwysol i annog teuluoedd i aros yn yr ardal ar ôl ysgol a defnyddio'r arcêd a chanol y dref yn ehangach.

Mae Rhaglen Moderneiddio Addysg Sir Gaerfyrddin yn cynnwys Cynllun Band B ar gyfer datblygu'r ddarpariaeth addysgol yn ardal Rhydaman. Er bod y cynllun yn cael ei ddatblygu ar hyn o byd, y gobaith yw y bydd yn sicrhau buddsoddiad, yn y tymor canolig i'r tymor hwy, mewn addysg sy'n canolbwyntio ar y gymuned, gan ddwyn buddion i ganol y dref y gallent fod yn sylweddol. Câi hyn ei gyflawni drwy ddatblygu a darparu cyfleusterau addas i'r diben yr 21ain ganrif, sydd wedi'u lleoli'n briodol er mwyn cefnogi'r gwaith o wella'r adeiladau, seilwaith a lleoedd cyfagos sy'n rhan o'r cysylltiadau â chanol y dref. Wrth i'r cynllun fynd rhagddo, caiff sylw gofalus ei roi i unrhyw waith datblygu er mwyn sicrhau ei fod yn cefnogi ac yn ategu amcanion prif gynllun canol y dref.

Ceir cyfleoedd uniongyrchol ac yn y tymor byr i fynd i'r afael â lleoedd cyhoeddus er mwyn cysylltu'r ysgol â chanol y dref. 'Sgwâr yr Arcêd' yw'r lle cyhoeddus sydd eisoes wedi'i leoli ger y maes parcio, ac sydd wedi'i ddychmygu o'r newydd i greu cyfleuster cynhwysol i annog teuluoedd i aros yn yr ardal ar ôl ysgol a defnyddio'r arcêd a chanol y dref yn ehangach.

Ceir y posibilrwydd o osod cyfleusterau chwarae creadigol, a chyfleoedd ar gyfer gosod byrddau a chadeiriau a fyddai'n cefnogi'r busnesau lletygarwch yn yr arcêd.

Bydd Poundstretcher yn ailfeddiannu adeilad y Co-op gynt, a hynny ar brydles meddal tymor byr o bosibl. Yn y tymor hwy, mae'r adeilad yn parhau i fod yn opsiwn o ran ailddatblygu ac ehangu gweithgareddau ar raddfa fwy o bosibl, gan gynnwys cyfleusterau hamdden. Ceir sawl adeilad gwag llai o faint sydd wedi'u crynhoi ar hyd Stryd y Coleg, y byddai buddsoddiad ynddynt, gwneud defnydd cymysg ohonynt o bosibl, ac ymgyrch hybu busnesau annibynnol yn dwyn buddion iddynt.



Camau gweithredu

1. Cysylltu â rhanddeiliaid lleol a pherchennog yr arcêd er mwyn cytuno ar amcanion ar gyfer gwella ac ailgynllunio'r lle cyhoeddus ger yr arcêd.
2. Paratoi briff dylunio ar gyfer datblygu cysyniadau dylunio (tua Cham 2 RIBA) ar gyfer y lle, gan gynnwys ymgorffori ardaloedd eistedd ar gyfer caffi, cyfleusterau chwarae creadigol, ardal o balmart, a phlanhigion. Dylai'r astudiaeth hefyd gynnwys y canlynol:
 - Strategaeth ar gyfer ymgysylltu â rhanddeiliaid / y cyhoedd
 - Arfarniad o'r costau
 - Asesiad risg
 - Comisiynu arolwg topograffig
3. Comisiynu ymgynghorydd i amlinellu egwyddorion datblygu allweddol a disgwyliadau dylunio ar gyfer gwaith datblygu safle'r ysgol yn y dyfodol, a hynny'n benodol mewn perthynas ac yn gysylltiedig â'r maes parcio cyfagos, yr arcêd, a chanol y dref, er mwyn helpu i lywio proses llunio prif gynllun yr ysgol.



a Ailgynllunio'r lle i safon uchel er mwyn creu ardal sy'n fwy amgaeedig ac sydd wedi'i gwahanu'n fwy oddi wrth y maes parcio, a gwella'r llwybr i'r arcêd.

b Diffinio ardaloedd i'w defnyddio at ddibenion bwyta yn yr awyr agored er budd caffis.



c Cynnwys ardal chwarae greadigol i annog rhieni a phlant i aros yng nghanol y dref

d Cynnwys cysylltiadau gwell i gerddwyr rhwng yr ysgol a'r sgwâr



Strategaeth eiddo

Mae elfen graidd o'r prif gynllun adfer yn cael ei harwain gan eiddo, ac mae'n adlewyrchu pwysigrwydd strategaeth eiddo sy'n cyfrannu at amcanion adferiad a chyfleoedd canol tref yn y dyfodol ac yn cyfrannu'n uniongyrchol ati.

Mae effaith pandemig COVID-19 wedi cyflymu llawer o dueddiadau strwythurol sydd wedi siapio'r stryd fawr fwyfwy dros y blynyddoedd diwethaf. Mae hyn yn fwyaf amlwg yng nghyfansoddiad a defnydd newidiol canol y dref, yn enwedig y twf mewn adeiladau manwerthu gwag, sy'n cynnwys nifer o siopau bach gwag sydd wedi'u crynhoi ar Stryd y Coleg a Stryd y Gwynt a bylchau mwy ar Stryd y Ceir sy'n cael eu gyrru gan y caeadau a'r pwysau sy'n wynebu manwerthwyr niferus cenedlaethol a'r rhagolygon masnachol heriol ar gyfer sicrhau eu bod yn cael ei hailfeddiannu o'r newydd mewn ffordd ymarferol. Mae'r gorgyflenwad o fanwerthu ynghyd â cholli llawer o nodweddion sy'n denu nifer o ymwelwyr traddodiadol i ganol y dref yn pwysleisio mor bwysig ydyw sicrhau defnyddiau amgen, gan gynnwys angorau newydd, i helpu i ehangu'r ystod o weithgareddau sydd ar gael ac ymestyn yr amser mae pobl yn aros yno gan amrywio'r rhesymau dros ymweld â chanol y dref trwy gydol y dydd a chyda'r nos. Er enghraifft, gallai hyn gynnwys sicrhau campfa chyfleuster ffitrwydd newydd sy'n destun sylw Cyngor Sir Caerfyrddin, a chyfleoedd i ddarparu addysg coleg a chyfleusterau gweithdy yn agosach at ganol y dref.

Amcan allweddol fydd annog a hyrwyddo defnyddiau newydd gan roi sylw i adeiladau gwag ac adeiladau sy'n cael eu tanddefnyddio, gan gynnwys rhoi cymorth i greu cymysgedd ehangach o ddefnyddiau i leoedd gwaith, preswyl, hamdden, addysg a'r gymuned. Bydd hyn yn gofyn am ymgysylltu â pherchnogion eiddo, buddsoddwyr, y diwydiant datblygu a darpar ddeiliaid. Bydd cyfleoedd i wella ansawdd eiddo presennol a chyfleoedd lle bydd angen gwaith ailffocysu mwy cynhwysfawr yn y tymor hwy. Ardal Stryd y Ceir yw'r enghraifft bennaf, lle ceir unedau modern, segur sy'n addas ar gyfer defnyddiau newydd ar raddfa fawr, a cheir sawl cyfle yn Stryd y Coleg i ailfeddiannu unedau sy'n addas ar gyfer busnesau newydd a busnesau annibynnol llai o faint. Bydd angen diogelu'r ddwy ardal er mwyn hybu ac annog busnesau newydd.

Mae rôl tir ac asedau'r sector cyhoeddus yn cynnig cyfleoedd pellach ar gyfer cydleoli a chyddefnyddio asedau yng nghanol y dref i ddenu mwy o ymwelwyr. Mae adeilad yr Hwb yng nghanol y dref, a swyddfeydd y Ganolfan Byd Gwaith o bosibl (os gwneir gwelliannau i gysylltiadau cerddwyr), yn gyfleoedd allweddol ar gyfer y math hwn o ddefnydd.

Prosiect 1: Cipolwg ar y farchnad leol

Amcan

Er mwyn annog ac ymchwilio i gyfleoedd realistig at ddefnydd newydd yng nghanol y dref, yn enwedig trwy aildefnyddio/ailbwrpasu eiddo gwag ac eiddo sy'n cael ei danddefnyddio, mae strategaeth eiddo yn gofyn am wybodaeth am y farchnad ac ymgysylltiad rhagweithiol â pherchnogion eiddo/landlordiaid/buddsoddwyr ac asiantau eiddo masnachol sy'n weithredol yng nghanol y dref. Ystyriod bod hyn yn hanfodol er mwyn deall yn gynnar beth yw bwriadau a dyheadau perchenogion, a gofynion y farchnad/deiliad.

Bydd hyn hefyd yn cyd-fynd yn agos â'r strategaeth cymorth busnes sy'n ceisio annog gweithgareddau busnes newydd, gan gynnwys rôl eiddo wrth gefnogi ystod o lety arloesol a hyblyg, a'r telerau/amodau masnachol ar gyfer deiliaid. Bydd yr amcan hwn yn gwneud y canlynol:

- Nodi ac ymchwilio i asedau eiddo allweddol sy'n cynrychioli cyfleoedd addas a realistig ar gyfer cyflwyno defnyddiau newydd y tu hwnt i fanwerthu;
- Annog perchnogion eiddo, buddsoddwyr a datblygwyr i ystyried defnyddiau amgen ac ailbwrpasu asedau sy'n sicrhau gwerth economaidd a chymunedol ac yn sbarduno buddsoddiad yng nghanol y dref;

- Meithrin a hyrwyddo hyder buddsoddwyr yng nghanol y dref gan gefnogi cymysgedd ehangach o ddefnyddiau ac annog defnyddiau modern a hyblyg;
- Annog telerau/amodau masnachol mwy hyblyg ac arloesol i ddarpar ddeiliaid, yn enwedig cwmnïau annibynnol, er mwyn gwneud y gorau o fforddiadwyedd a chael gwared ar y risgiau i landlordiaid.

Manteision

- Cyfraddau llai o eiddo gwag
- Mwy o hyder mewn buddsoddwyr
- Lefel uwch o welliannau ac adnewyddiadau i eiddo sy'n ateb y galw lleol
- Amrywiaeth ehangach o ddefnyddiau yng nghanol y dref gan gynnwys ardaloedd preswyl
- Mwy o hyblygrwydd, sy'n annog twf menter a busnes



Tasgau

1. Monitro ac archwilio adeiladau gwag yng nghanol y dref yn rheolaidd er mwyn nodi perchnogion tir a buddsoddwyr allweddol a deall bwriadau perchnogion, lle bo hynny'n bosibl.
2. Cysylltu â'r diwydiant datblygu lle mae gofynion hysbys yn bodoli, gan flaenoriaethu'r angen i gyfeirio buddsoddiad newydd i ganol y dref
3. Ymchwilio i'r posibilrwydd o sefydlu Fforwm Perchnogion Eiddo/Buddsoddwyr/Asiantau Masnachol a gynhelir yn rheolaidd i fonitro materion yn ymwneud ag eiddo, nodi gweithredoedd/cyfleoedd ar gyfer canol y dref, ac ymchwilio i gymhellion i gefnogi ac annog pobl i ddefnyddio eiddo gwag.

Prosiect 2: Y Gorchymyn Datblygu Lleol

Amcan

Mae cynigion yn cael eu harchwilio ar hyn o bryd o safbwynt gweithredu Gorchymyn Datblygu Lleol canol tref, sef offeryn sy'n hybu mwy o hyblygrwydd a chyfleoedd ar gyfer cyflwyno ystod a chymysgedd ehangach o ddefnyddiau yn nghanol y dref. Os cânt eu cymeradwyo, mae'n bwysig hyrwyddo hynny i berchnogion eiddo ac asiantau masnachol er mwyn cyfleu buddion y Gorchymyn Datblygu Lleol, yn enwedig yn ystod cyfnod o newid mawr yn y farchnad eiddo.

Manteision

- Mwy o hyblygrwydd i'r farchnad eiddo
- Cyfeirio buddsoddiad tuag at ardaloedd blaenoriaeth canol y dref
- Cynyddu ymarferoldeb y gwelliannau i adeiladau a defnyddiau cymysg

Tasgau

1. Hysbysebu a hyrwyddo manteision y Gorchymyn Datblygu Lleol i berchnogion eiddo/landlordiaid/datblygwyr ac asiantau masnachol lleol i annog cyfleoedd i fod yn fwy o hyblyg o ran defnyddio ac ailwrpasu asedau, gan gynnwys cyfeirio mentrau cymorth perthnasol y Cyngor lle bo hynny'n briodol.
2. Adolygu'r Gorchymyn Datblygu Lleol i sicrhau ei bod yn adlewyrchu'r angen am ganol tref fasnachol lai o faint, a chynnal crynodiad o fuddsoddiad yn yr ardal graidd ganolog.
3. Hyrwyddo'r cyfleoedd ar gyfer defnydd preswyl yng nghanol y dref, yn enwedig wrth gefnogi datblygiadau mwy ymarferol. Gallai hyn gynnwys cyfleoedd i fod yn bartner gyda Gwasanaethau Tai Cyngor Sir Caerfyrddin i ddarparu mwy o eiddo fforddiadwy i'w rhentu.

Prosiect 3: Cymorth Cyllido

Amcanion

Mae eiddo allweddol yng nghanol y dref sy'n cyfrannu at amcanion y prif gynllun adfer ac iechyd ehangach canol y dref, sy'n debygol o fod angen buddsoddiad adfywio wedi'i dargedu trwy ymyrraeth y sector cyhoeddus o ystyried graddfa, arwyddocâd a chymhlethdod posibl yr eiddo. Bydd yn hanfodol sicrhau bod yr eiddo allweddol hyn, p'un a ydynt yn wag neu'n destun newid mewn amgylchiadau, yn cael eu defnyddio mewn ffordd fuddiol eto o ystyried eu potensial i gynnal gweithgareddau a defnyddiau newydd a allai weithredu fel angorau ac atyniadau i ddenu ymwelwyr a sicrhau buddsoddiad newydd, o bosibl yn sgil ailbwrpasu. Mae cyfle hefyd i dargedu eiddo y mae angen ei wella'n ansoddol er mwyn gwella safon yr amgylchedd adeiledig.

Manteision

- Ymyrryd mewn eiddo i gyflawni amcanion ar gyfer ardaloedd â blaenoriaeth wedi'u targedu
- Cynyddu ymarferoldeb y gwelliannau i adeiladau a defnyddiau cymysg
- Meithrin hyder buddsoddwyr ac annog y sector preifat i fuddsoddi

Tasgau

1. Sefydlu rhestr darged o gaffaeliadau strategol a all dynnu cyllid i lawr o Raglen Trawsnewid Trefi Llywodraeth Cymru sydd ar gael ar gyfer eiddo allweddol yng nghanol y dref.
2. Nodi eiddo targed allweddol yng nghanol trefi a pharhau i'w hadolygu'n rheolaidd (sy'n cydfynd â gwybodaeth am y farchnad o Brosiect 1 Cipolwg ar y Farchnad Leol a Phrosiect 4 Tir ac Asedau'r Sector Cyhoeddus).
3. Nodi rhestr darged o eiddo y nodwyd bod angen eu gwella'n ansoddol a blaenoriaethu camau gweithredu, gan gynnwys darparu cymorth posibl ar gyfer gwaith adnewyddu a gosod.

Prosiect 4: Tir ac Asedau'r Sector Cyhoeddus

Amcanion

Mae rôl tir ac asedau'r sector cyhoeddus yn cynnig cyfleoedd i ymchwilio i fwy o gydleoli a mwy o gydweithio rhwng asedau'r sector cyhoeddus mewn lleoliadau yng nghanol trefi. Mae amcanion y Rhaglen Trawsnewid Trefi a'r pwyslais ar roi canol y dref yn gyntaf yn amlwg yn cefnogi'r amcan hwn, yn enwedig o ystyried presenoldeb cryf y sector cyhoeddus yn lleol a'r cwmpas i ymchwilio i ddarparu gwasanaethau a gweithgareddau newydd o adeiladau canol y dref. Byddai'r dull hwn yn cyfrannu at y gwaith o ddenu nifer fawr o ymwelwyr ochr yn ochr â sicrhau gwell mynediad cymunedol i wasanaethau ac yn cyfrannu at gyrchfan defnydd cymysg. Yn Rhydaman, ceir cyfle i adolygu ystad swyddfeydd bresennol y sector cyhoeddus a nodi'r posibilrwydd o ehangu rôl yr Hwb presennol ochr yn ochr â'r gweithle hyblyg newydd ar gyfer Cyngor Sir Caerfyrddin a staff eraill o'r sector cyhoeddus a'r trydydd sector.

Manteision

- Cydleoli gwasanaethau a lle swyddfa
- Dal gafael ar nifer yr ymwelwyr i ganol y dref a'r gwariant

Tasgau

1. Bydd Cyngor Sir Caerfyrddin yn gweithio'n rhagweithiol gyda'i bartneriaid yn y sector cyhoeddus, gan gynnwys Ystadau Cymru, i ymchwilio ac annog y sector cyhoeddus, sy'n cynnwys gwasanaethau'r Cyngor ei hun i ddefnyddio lleoliadau canol y dref yn well.



Prosiect 5: Diwygio ardrethi busnes

Amcan

Mae ardrethi busnes, fel rhwymedigaeth, yn rhwystr i lawer o fusnesau canol tref, yn enwedig busnesau annibynnol sydd am dyfu i mewn i adeiladau mwy, ond mae goblygiadau cost ynghlwm wrthynt o safbwynt perchenogion eiddo, yn yr un modd, pan fo'r adeiladau'n segur a'u bod yn ystyried eu haddasu. Mae'r gwyliau ardrethi busnes am flwyddyn a roddwyd i'r mwyafrif o fusnesau manwerthu, hamdden lletygarwch yn ystod 2021/22, fel rhan o gymorth economaidd COVID-19, yn gyfnod 'anadlu' defnyddiol sy'n gyfystyr ag anogaeth i fusnesau dyfu, a dylid cefnogi cynnal adolygiad o fesurau i'r tymor hwy ochr yn ochr â mentrau i hybu twf busnesau.

Manteision

- Costau busnes sy'n gysylltiedig ag eiddo sy'n hybu ac yn annog twf busnesau bach.

Tasg

1. Hyrwyddo newidiadau i'r model rhyddhad ardrethi busnes a'r model trethiant cyffredinol sy'n cefnogi'r busnesau bach ac annibynnol i dyfu mewn lleoliadau canol tref.
2. Annog perchenogion eiddo i ymchwilio i'r ffyrdd o addasu eiddo yng nghanol y dref sy'n cynnig y darbodion mwyaf o safbwynt ardrethi busnes, gan gynnwys dulliau arloesol o leihau'r rhwymedigaeth i dalu ardrethi eiddo gwag, a all fod yn rhwystr mawr i ymyriadau.

Strategaeth Cymorth Busnes

Bydd adferiad hefyd yn dibynnu ar ddiogelu sectorau allweddol a meithrin twf busnesau lleol ac annibynnol a'u datblygu trwy strategaeth fusnes sy'n cefnogi busnesau i ddod yn fwy cystadleuol gyda mwy o botensial i ddenu ymwelwyr, talu cyflogau uwch a chyflogi mwy o bobl.

Gellir cyflawni hyn trwy ddull amlasiantaethol wedi'i dargedu, ac annog y newid o fod yn fusnesau dros dro ac yn fasnachwyr marchnad i fod yn fusnesau sydd wedi'u lleoli ar y brif stryd fawr.

Ymhlith y meysydd allweddol a fydd yn helpu i adeiladu canol tref y dyfodol mae gwella ei iechyd digidol a gosod technoleg glyfar. Bydd hyn yn helpu i ddenu buddsoddiad newydd a chydnerthedd busnes tra'n rhoi cymorth i ddatblygu'r sgiliau a'r hyder sydd eu hangen i fanteisio'n llawn ar y dechnoleg.

Prosiect 1: Entrepreneuriaeth a chymorth busnes

Amcan

Er mwyn i ganol y dref adfer a thyfu, mae angen diogelu busnesau mewn sectorau allweddol a meithrin mentrau lleol newydd a thwf busnesau annibynnol. Mae'r prif gynllun wedi nodi ystod addawol o fusnesau annibynnol lleol, y mae llawer ohonynt yn gwneud cynnyrch arbenigol, sydd wedi'u lleoli y tu allan i'r dref, y gellid eu hannog i ddechrau presenoldeb yng nghanol y dref a gwella

ansawdd yr arlwy. Un o'r opsiynau sydd ar gael yw archwilio'r model cydweithredol y mae Celf a Chrefftau Rhydaman eisoes wedi'i brofi.

Mae'r strategaeth cymorth busnes yn cyd-fynd yn agos â'r strategaeth eiddo ac mae'n ymwneud â chreu amrywiaeth o ddeiliaid busnes ar draws ystod o sectorau sy'n ychwanegu amrywiaeth ac atyniad i ganol y dref. Mae sawl pwrpas i strategaeth cymorth busnes canol y dref:

- Sefydlu dull seiliedig ar le o ran cefnogi busnesau gan adlewyrchu'r anghenion a'r cyfleoedd sy'n benodol i'r dref a chanol y dref
- Annog busnesau newydd sydd â'r potensial i feddiannu ystod o leoliadau — lleoedd dros dro, stondinau marchnad neu eiddo masnachol traddodiadol
- Ysbrydoli microfusnesau i symud i adeiladau mwy o faint yng nghanol y dref
- Cefnogi busnesau i ddod yn fwy cystadleuol gyda mwy o botensial i ddenu ymwelwyr, talu cyflogau uwch a chyflogi mwy o bobl.
- Ysgogi galw lleol i gefnogi buddsoddiad gan y sector cyhoeddus a'r sector preifat e.e. caffaeliadau eiddo strategol, creu lle deori busnesau, hybiau gwaith a rennir a buddsoddi mewn ad-drefnu eiddo i gyd-fynd â gofynion newydd.

Manteision

- Cynyddu ymholiadau busnes drwy roi cyngor a sesiynau mentora
- Cynydd yn nifer y busnesau a swyddi wedi'u diogelu
- Cynydd yn nifer y busnesau newydd
- Cynydd yng nghyfradd twf microfusnesau a busnesau bach
- Creu pecynnau cymorth wedi'u teilwra i annog buddsoddiad mewn sectorau allweddol
- Llai o eiddo gwag

Tasgau

Gyda sawl asiantaeth yn darparu cymorth i fusnesau o wahanol feintiau ac yn gweithredu ar draws ystod eang o sectorau, mae darparu cymorth busnes sy'n seiliedig ar le yn gofyn am ddull cydgysylltiedig wedi'i dargedu

1. Dod â phob agwedd ar gymorth busnes i un lle (naill ai'n rhithiol a/neu fel rhan o Hwb), gan ei gwneud hi'n glir ac yn syml i fusnesau gael yr help sydd ei angen arnyn nhw. Mae rôl tîm Datblygu Economaidd Cyngor Sir Caerfyrddin yn helpu i symleiddio darlun cymhleth o entrepreneuriaeth a chynhyrchion cymorth busnes i entrepreneuriaid a busnesau gan sicrhau darpariaeth aml-asiantaeth gydgysylltiedig. Ymhlith y partneriaid mae'r Cyngor, Busnes Cymru, Ffederasiwn Busnesau Bach, Siambr De Cymru, Canolfan Fusnes a

Gweithredu Cymdeithasol, Mentrau Iaith, Prifysgol Cymru y Drindod Dewi Sant, Coleg Sir Gâr, ac ati.

2. Hyrwyddo a chyfathrebu ar lefel tref yr ystod o gymorth sydd ar gael a thargeddu entrepreneuriaid a busnesau trwy ysgolion a cholegau, grwpiau busnesau a sefydliadau a thargeddu'r masnachwyr presennol yng nghanol y dref.
3. Darparu mynediad at linell gymorth, gwefan, a chymorth un i un sy'n canolbwyntio ar y sector, darparu cymorth ac arweiniad am ddim ar unrhyw gam o glych bywyd busnes:
 - Dechrau busnes
 - Tyfu busnes
 - Datblygu sgiliau
 - Rhwydweithio
 - Dod o hyd i gyllid
 - Dod o hyd i eiddo

Prosiect 2: Canol tref ddigidol a sgiliau

Amcanion

O ystyried y pwysau ar y stryd fawr ac effaith COVID-19, mae'n bwysig bod busnesau'n gallu manteisio i'r eithaf ar dechnoleg ddigidol, yn yr un modd ag y mae archfarchnadoedd a chanolfannau siopa wedi'i wneud ers blynnyddoedd. Mae hyn yn rhoi cyfle i fusnesau ddatblygu eu marchnad a chynyddu trosiant yn lleol ac yn fyd-eang wrth barhau i fod yn fusnes wedi'i wreiddio yng nghanol y dref.

Mae iechyd digidol Rhydaman wedi dangos mai dim ond 27% o fusnesau canol y dref sy'n defnyddio'r cyfryngau cymdeithasol lle mae mwyafrif y defnyddwyr yn 'cymdeithasu' ac y gellir dylanwadu arnynt. Mae iechyd digidol hefyd yn cael ei ddylanwadu gan argaeledd technoleg newydd sy'n bodoli ac sydd eisoes yn cael ei defnyddio yn nhrefi Cymru i helpu busnesau a lleoedd i wneud penderfyniadau gwybodus a chynllunio ar gyfer y dyfodol. Yr amcan yw buddsoddi mewn seilwaith i gefnogi'r gwaith o greu tref glyfar gyda busnesau'n cael eu cefnogi i wneud y defnydd gorau posibl o dechnoleg ddigidol er mwyn iddynt ddatblygu. Mae hyn yn cynnwys y canlynol:

- Rhoi rhwydweithiau cysylltedd ac arloesi hynod gyflym, dibynadwy iawn ar waith
- Darparu'r rhwydwaith cymorth, hyfforddiant ac anogaeth sy'n helpu i greu diwylliant digidol a sgiliau busnes gwell.

Manteision

- Cynnydd yn nifer y busnesau canol y dref sy'n defnyddio'r cyfryngau cymdeithasol
- Cynnydd yn nifer y bobl sy'n gymwys yn ddigidol, sy'n meddu ar gymwysterau digidol ac sy'n defnyddio technolegau digidol

- Cynnydd yn nifer y busnesau sy'n cydweithio gan ddefnyddio'r cyfryngau cymdeithasol a thechnoleg

Tasg

1. Mae Cyngor Sir Caerfyrddin yn awdurdod arweiniol ar gyfer Rhaglen Seilwaith Digidol Bargen Ddinesig Bae Abertawe a bydd yn gweithio i sicrhau bod seilwaith a chysylltedd digidol hynod gyflym, hynod ddibynadwy ar gael i'r dref, yn cynnwys, ond heb fod yn gyfyngedig i fand eang ffeibr llawn a all drosglwyddo data ar gyfradd gigabeit, cyswllt symudol 4G/5G, a rhwydweithiau arloesi'r rhyngwyd pethau (IoT).
2. Parhau i adeiladu Rhwydwaith Arloesi Sir Gaerfyrddin, sef y rhwydwaith 'Rhyngwyd Pethau' er mwyn i fusnesau, cymunedau a phartneriaid fanteisio arno i'r eithaf. Sicrhau y rhoddir blaenoriaeth i Rydaman o ran cwmpas y gwasanaethau, ynghyd â phrif drefi eraill y sir.
3. Fel rhan o'r pecyn cymorth busnes, ac ochr yn ochr â mentrau gan gynnwys Cyflymu Cymru i Fusnesau, byddwn yn targedu ac yn ymchwilio i ganol y dref gyda Menter Ddigidol trwy gyfuniad o ddigwyddiadau digidol, ymwybyddiaeth, sgiliau a chymorth, ond heb fod yn gyfyngedig iddynt, er mwyn ffynnu a manteisio i'r eithaf ar y cyfleoedd digidol.
4. Mabwysiadu offeryn sy'n edrych ar ddata a mewnwelediad y cyfryngau cymdeithasol ar gyfer y dref a'i busnesau sy'n darparu data, arbenigedd, gwybodaeth, hyfforddiant a chymorth i'w helpu i gysylltu â'u cynulleidfa, dadansoddi pa gynnwys sy'n eu diddori a mesur beth sy'n effeithio ar ganlyniadau busnes.

Strategaeth Rheoli Lle

Mae canol trefi yn lleoedd sy'n denu cyfuniad amrywiol o bobl – ymwelwyr bob dydd, pobl greadigol, entrepreneuriaid a phobl chwilfrydig fel ei gilydd - ac ni all unrhyw brif gynllun orfodi canol tref ddeniadol, fywiog i fodolaeth, ond fe all greu'r amodau sy'n caniatáu i dref o'r fath dyfu.

Rhaid i ganol tref lewyrchus fod yn lleoliad sydd wedi'i reoli'n dda, lle mae pobl yn teimlo'n ddiogel ac yn gyffrous i fod ynddo. A chan nad yw bellach yn bosibl gwarantu nifer y siopwyr a'r gweithlu lleol yn ystod y dydd, mae'n rhaid i ganol y dref ddod yn gyrchfan mwy ysgogol, cyffrous, cymunedol a diwylliannol yn ystod y dydd a chyda'r nos, nawr yn fwy nag erioed o'r blaen

Mae gan Rydaman hanes amlwg a chryf o gynnal digwyddiadau lleol sy'n bywiogi'r dref ac sy'n ennyn llawer o gefnogaeth leol. Yn 2018, Rhydaman oedd Tref Ddiwylliannol Sir Gaerfyrddin gyda rhaglen eang o ddigwyddiadau yn cwmpasu iaith, diwylliant, chwaraeon a digwyddiadau tymhorol fel Calan Gaeaf a'r Nadolig. Mae'r cyngor sir a'r cyngor tref wedi arwain llawer o'r digwyddiadau hyn, ac wrth symud ymlaen, mae angen grŵp neu sefydliad lleol cynaliadwy sydd â chynrhychiolaeth busnes gryf a'r amser ac adnoddau angenrheidiol i hybu digwyddiadau a gweithgareddau hyrwyddol yn y dref. Hefyd, gall sefydliad o'r fath gynnig dylanwad cryfach i fusnesau o ran llywio natur y cymorth i fusnesau a'r buddsoddiad mewn seilwaith lleol a gwelliannau i ganol y dref.

Prosiect 1: Sefydliad Rheoli Lle

Amcan

Ymchwilio i'r opsiwn o greu grŵp neu sefydliad rheoli lle sydd â llais busnes cryf a'r amser ac adnoddau angenrheidiol i hybu rhaglen leol

o ddigwyddiadau, a gwaith marchnata a chydlyn mentrau lleol. Mae llawer o opsiynau i'w hystyried, gan gynnwys partneriaeth wirfoddol ac Ardal Gwella Busnes tebyg i Lanelli a Chaerfyrddin.

Manteision

- Grŵp neu sefydliad a arweinir gan fusnes yn hybu gweithgareddau yng nghanol y dref a gwaith hyrwyddo'r dref.

Tasg

1. Ymgymryd â gwaith ymgynghori/dichonoldeb gyda busnesau a rhanddeiliaid lleol er mwyn pennu sut olwg allai fod ar raglen newydd o ddigwyddiadau a chynllun marchnata, faint o arian y gallai gostio, a sut i'w chyllido.
2. Nodi cyfleoedd cyllido er mwyn cefnogi naill ai grŵp/sefydliad rheoli canol y dref a/neu astudiaeth ddichonoldeb ar gyfer creu Ardal Gwella Busnes.



Prosiect 2: Diwylliant ac adloniant

Amcan

Wrth i ganol y dref ganolbwyntio llai ar y siopa a mwy ar y profiad, mae gweithgarwch diwylliannol ac atyniadau yn dod yn bwysicach nag erioed wrth sicrhau bywiogrwydd. Mae angen diogelu cyrchfannau diwylliannol (celfyddydau, treftadaeth, adloniant) gydag apêl eang wedi'i angori yng nghanol y dref. Yn Rhydaman, mae hyn yn cynnwys Theatr y Glöwyr ac orielau celf lleol. Gall digwyddiadau lleol hefyd ddarparu rhan bwysig o'r profiad diwylliannol, gan gwmpasu iaith a diwylliant, treftadaeth, bwyd a diod, chwaraeon ac adloniant.

Manteision

- Cynnydd mewn ymwelwyr â'r dref
- Hunaniaeth leol well ac enw da

Tasgau

1. Blaenoriaethu'r calendr o ddigwyddiadau a arweinir gan grŵp/sefydliad rheoli canol y dref.
2. Llunio cynllun marchnata a chyfathrebu gyda ffocws ar ddenu'r gymuned leol ac ymwelwyr o'r dalgylchoedd cyfagos.

Prosiect 3: Trafnidiaeth a symud

Amcan

Mae angen i'r ddibyniaeth ar gerbydau preifat leihau os ydym am fynd i'r afael â heriau'r newid yn yr hinsawdd, a byddai gwasanaeth trafndiaeth gyhoeddus cwbl integredig sy'n cysylltu rheilffyrdd, bysiau a chynlluniau llogi beiciau yn ei gwneud yn hawdd i bobl deithio i'r dref ac o'i chwmpas o gymdogaethau cyfagos.

Fel rhan o'r buddsoddiad ehangach mewn beicio ar draws Sir Gaerfyrddin, mae Rhydaman wedi datblygu ei henw da fel rhywle i oedi ar hyd y llwybrau beicio lleol a chenedlaethol. Yng nghydestun datblygu seilwaith teithio'r dref, ceir yr opsiwn o hyd i ymestyn y cynllun llogi beiciau Brompton a gyflwynwyd ar gyfer Caerfyrddin a Llanelli er mwyn cysylltu'r naill orsaf drenau neu'r llall (ym Mhant-yffynnon a Heol y Dyffryn), y mae'r ddwy ohonynt y tu allan i'r dref, â chanol y dref a'r orsaf fysiau. Mae cynllun Brompton, yn darparu cynllun beic plygu amryddawn sy'n cefnogi teithiau i'r gwaith, y cartref ac ar drafnidiaeth gyhoeddus.

Bydd manau gwefru e-feiciau yn cael eu gosod hefyd ar safle'r ganolfan hamdden yn y dref fel rhan o rwydwaith ehangach o welliannau ar gyfer beiciau trydanol. Mae Cyngor Sir Caerfyrddin hefyd wedi prynu beiciau E-Cargo er mwyn i fusnesau canol y dref eu defnyddio.

Mae taliadau ar gyfer parcio ceir wedi peri pryder i nifer o fusnesau canol y dref ers tro, ac mae Cyngor Sir Caerfyrddin wedi datblygu diwrnodau parcio am ddim a gynllunnir ac a hysbysebir gyda busnesau lleol, ynghyd â'r cynllun parcio am ddim presennol ar ddyddiau Llun a Mercher rhwng 10am a 2pm ym meysydd parcio'r cyngor. Mae'r refeniw o daliadau parcio ceir yn cefnogi gwasanaethau trafndiaeth a gwelliannau i briffyrdd yn uniongyrchol, a hynny er budd canol y dref.

Manteision

- Cynnydd mewn teithiau cerdded a beicio
- Cynnydd yn y defnydd o deithio llesol ar gyfer teithiau busnes

Tasgau

1. Ymchwilio i gyfleoedd ar gyfer gosod doc beiciau Brompton yn y dref.
2. Bydd y nod o helpu busnesau lleol gyda datrysiadau logisteg lleol newydd drwy ddefnyddio beiciau E-cargo yn ei gwneud yn ofynnol llunio strategaeth glir i annog busnesau i fabwysiadu'r beiciau fel rhan o'u busnes, a goresgyn rhwystrau ymarferol, gan gynnwys manau storio beiciau digonol.
3. Parhau i fonitro effeithiau taliadau parcio ceir yng nghanol y dref yn ystod y cyfnod adfer yn sgil COVID-19, ac effeithiolrwydd y mentrau parcio am ddim sydd eisoes ar waith.

Dull cyflwyno

Tra bo buddsoddiad mewn prosiectau a ariennir trwy raglenni fel Targedu Buddsoddiad mewn Adfywio yn parhau i wneud gwahaniaeth, nododd y prif gynllun fod angen gwneud mwy.

Mae'r prif gynllun adfer ar gyfer pawb, nid Cyngor Sir Caerfyrddin yn unig, a bydd angen ymrwymiad ac ymdrechion yr holl randdeiliaid os yw'r dref am lwyddo a sicrhau ffyniant parhaus i'r dref. Mae'r cynllun newydd hwn yn angenrheidiol i ddarparu llwybr clir at adferiad a thwf canol tref a fydd yn canolbwyntio ar fusnes, pobl a lle, gan ddarparu'r fframwaith ar gyfer blaenoriaethu camau gweithredu dros dair lefel o bwysigrwydd:

1. Ar unwaith - gweithredu cynlluniau parhaol neu dros dro i gael llwyddiannau cyflym, er mwyn manteisio ar gyfleoedd posibl sy'n codi ar ôl diwedd y cyfyngiadau symud ac am weddill 2021
2. Byrdymor - cyflawni o fewn y 24 mis nesaf prosiectau trawsffurfiol â blaenoriaeth a fydd yn gofyn am waith cynllunio, cyllido, cymeradwyaeth ac a allai achosi rhywfaint o amhariadau wrth eu cyflawni
3. Strategol - Prosiectau a strategaethau arwyddocaol a fydd yn helpu i arwain cyfeiriad canol y dref i fod yn wydn ac i ymateb i newidiadau hirdymor

Prosiectau lle

- Prosiect 1: Croesfan reilffordd
- Prosiect 2: Stryd y Cei a Sgwâr y Farchnad
- Prosiect 3: Gwelliannau i gyffordd Stryd y Gwynt
- Prosiect 4: Stryd Marged a Stryd y Coleg

Prosiectau eiddo

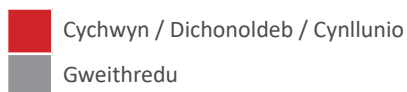
- Prosiect 1: Cipolwg ar y farchnad Leol
- Prosiect 2: Gorchymyn Datblygu Lleol
- Prosiect 3: Cymorth Cyllido
- Prosiect 4: Tir ac Asedau'r Sector Cyhoeddus
- Prosiect 5: Diwygio ardrethi busnes

Prosiectau busnes

- Prosiect 1: Entrepreneuriaeth a Chymorth Busnes
- Prosiect 2: Canol tref ddigidol a sgiliau

Prosiectau rheoli lle

- Prosiect 1: Sefydliad Rheoli Lle
- Prosiect 2: Diwylliant ac adloniant
- Prosiect 3: Trafnidiaeth a symud



Blwyddyn 1 Blwyddyn 2 Blwyddyn 3 Blwyddyn 4 Blwyddyn 5+



Blaenoriaethau

Mae cyfres o brosiectau wedi'u nodi gan y prif gynllun, fodd bynnag, cydnabyddir ei bod yn annhebygol y gellir mynd i'r afael â phopeth ar unwaith a bydd angen canolbwyntio ar y prosiectau pwysicaf sydd â'r effeithiau uchaf. Mae'r holl gamau gweithredu a nodwyd yn cefnogi adferiad a thwff hirdymor. Pan nodir prosiectau mwy cymhleth ond â blaenoriaeth uchel, dylid blaenoriaethu'r gwaith o ddatblygu achosion busnes amlinellol a datblygu dyluniad yn ystod y camau cynnar.

Dylai prosiectau sy'n debygol o gael eu cyllido o ffrydiau cyfalaf neu refeniw presennol neu trwy'r cyfleoedd cyllido uniongyrchol a nodir isod, fod yn flaenoriaeth.

Er mwyn helpu i gyflawni a gyrru'r prif gynllun ymlaen, ceir potensial i roi cymorth ariannol i'r awdurdod lleol gefnogi rheolwyr canol tref newydd sydd â chyfrifoldeb penodol am adfer canol y dref a gweithredu mentrau yno.

Cyllid

Mae'r dirwedd ariannu yng Nghymru yn profi cyfnod o newid sylweddol, sy'n cael ei arwain gan Lywodraeth Cymru a'r awdurdod lleol mewn ymateb i'r pandemig, a Llywodraeth y DU sy'n gyfrifol am y rhaglenni cyllido newydd yn dilyn ymadawiad y DU â'r UE. Ar adeg ysgrifennu'r adroddiad hwn, mae rhywfaint o ansicrwydd ynghylch sut y bydd rhywfaint o'r cyllid yn cael ei ddarparu. Yn sgil hyn, mae angen i'r prif gynllun fod yn ymatebol dros y 12-24 mis nesaf ac mae angen ei alinio â'r rhaglenni hyn sy'n dod i'r amlwg.

Llywodraeth Cymru - Rhaglen Trawsnewid Trefi

Daw'r rhaglen Targedu Buddsoddiad mewn Adfywio bresennol i ben yn 2020/2021 ac mae'n cael ei disodli gan y Grant Trawsnewid Trefi. Mae hwn yn becyn cymorth eang a hyblyg sy'n caniatáu i bartneriaid benderfynu ar y gymysgedd fwyaf priodol o ymyriadau a sut i'w rhoi ar waith yn effeithiol ym mhob tref. Bydd y pecyn cyllido newydd yn cynnig cymorth ar gyfer ystod eang o brosiectau, o ddatblygiadau seilwaith gwyrdd, gwelliannau mewnol ac allanol i berchnogion busnes, gwelliannau i farchnadoedd canol trefi, creu defnyddiau newydd ar gyfer adeiladau gwag, ac ysgogi gweithgarwch er mwyn cefnogi'r agenda 'trefi digidol'. Ymhlith y rhai sy'n gymwys i wneud cais am gyllid mae awdurdodau lleol, busnesau canol tref, Ardaloedd Gwella Busnes a Chynghorau Tref a Chymuned.

Llywodraeth y DU

- Mae Llywodraeth y DU wedi cyhoeddi dogfennau prosbectws (Mawrth 2021) ar sut y bydd ardaloedd lleol yng Nghymru yn gallu cyflwyno cynigion ar gyfer y Gronfa Codi'r Gwastad a'r Gronfa Ffyniant Gyffredin (Cronfa Adfywio Cymunedol yn ystod 2021-2022) fel cyfnewidiad uniongyrchol ar gyfer cronfeydd strwythurol yr UE yng Nghymru.
- Cronfa Codi'r Gwastad - yn fach o ran graddfa a daearyddiaeth, yn cynnwys adfywio canol y dref, buddsoddiad lleol mewn cyfleusterau diwylliannol neu uwchraddio seilwaith trafniadaeth lleol. Bydd yn cael ei chyflawni gan awdurdodau lleol a all gyflwyno un cais am bob Aelod Seneddol y mae ei etholaeth yn gyfan gwbl o fewn eu ffin, a rhoddir blaenoriaeth i gynigion o ardaloedd â blaenoriaeth uwch, yn cynnwys Sir Gaerfyrddin.
- Cronfa Ffyniant Gyffredin - bydd Cronfeydd Strwythurol yr UE yn parhau tan 2023 ac yn cael eu disodli trwy Gronfa Ffyniant Gyffredin newydd y DU. Bydd y gronfa newydd hon, sy'n cael ei lansio yn 2022, yn gweithredu trwy Lywodraeth y DU, ond i ddechrau, mae Cronfa Adfywio Cymunedol y DU yn cael ei darparu ar gyfer 2021-2022 ac mae'n targedu ardaloedd awdurdodau lleol â blaenoriaeth, yn cynnwys Sir Gaerfyrddin.

Cyngor Sir Gaerfyrddin

Mewn ymateb i COVID-19, mae'r Cyngor wedi sefydlu adnoddau sylfaenol i gefnogi adferiad a thwf trefi a'r economi ehangach. Gan weithio gyda Llywodraeth Cymru, bydd ystod o fentrau a chymorth busnes newydd ar gael.

Adfer a chefnogi busnes

Yn amodol ar gymeradwyaeth ffurfiol, rhagwelir y bydd ffrydiau cyllid adfer a chymorth busnes dan arweiniad y Cyngor Sir ar gael yn 2021.

- Cronfa Adfer i ddiogelu/creu swyddi cynaliadwy o fewn y sectorau twf sydd wedi'u targedu
- Cronfa Cymorth Refeniw i fuddsoddi mewn sgiliau, marchnata ac arallgyfeirio i ddiogelu a datblygu swyddi.
- Cronfa Mentrau Gwledig Sir Gaerfyrddin - datblygu adeiladau busnesau newydd a busnesau sy'n bodoli eisoes
- Cronfa Datblygu Eiddo Masnachol ar gyfer Trawsnewid - cymorth ariannol ar gyfer codi adeiladau newydd at ddefnydd diwydiannol a masnachol.
- Cronfa Cychwyn Busnes - cymorth cyfalaf ar gyfer creu busnesau newydd a fydd yn arwain yn uniongyrchol at greu swyddi.
- Cronfa Tyfu Busnes - cefnogi prosiectau gwariant cyfalaf a gwariant refeniw arbenigol, lle mae swyddi newydd yn cael eu creu.

Marchnata lleol ac arwahanrwydd

Sicrhawyd cyllid trwy'r rhaglen LEADER i hyrwyddo Sir Gaerfyrddin wledig i dwristiaid, dan arweiniad Tîm Marchnata a Chyfyngau Cyngor Sir Gaerfyrddin i ddatblygu straeon a rhesymau dros ymweld â'r lleoliad, y rheini sy'n ymhelaethu ar ddiwylliant Cymru, yr iaith Gymraeg, cynnyrch lleol ac ati a chyflwyno cynllun gweithredu marchnata (gan gynnwys deunydd hyrwyddo wedi'i frandio, cynnwys cyfyngau cymdeithasol wedi'i baratoi mlaen llaw e.e. testun, delweddau a fideo, pecyn cymorth busnes).

Adeiladau gwag/defnyddiau dros dro

Cyllid Llywodraeth Cymru i ddatblygu canllaw arfer da ar gyfer y rhanbarth sy'n galluogi cymunedau i ddatblygu adeiladau gwag yn leoliadau i'w defnyddio dros dro neu i agor fel siopau dros dro, gan ddarparu cyngor ymarferol ar faterion cyfreithiol, ardrethi busnes ac ati. Potensial i ddefnyddio'r cyllid LEADER sy'n £10,000 i wneud gwaith gosod ar yr adeiladau gwag at y diben hwn.

Economi gylchol - Adferiad cynaliadwy yn dilyn COVID-19

Ar hyn o bryd, mae Cyngor Sir Caerfyrddin yn datblygu strategaeth i gefnogi buddsoddiad lleol mewn busnesau a mentrau cylchol; hynny yw, mentrau sy'n cadw pethau mewn defnydd am amser hirach, trwy ailddefnyddio, atgyweirio, ailgynhyrchu ac adnewyddu, ac wrth wneud hynny, yn helpu i adfywio'r gymuned trwy ychwanegu swyddi a datblygu sgiliau yn lleol. Trwy wneud hyn yn lleol, bydd y fenter nid yn unig yn cadw arian mewn cylchrediad yn y sir, ond bydd yn lleihau'r effaith y mae Sir Gaerfyrddin yn ei chael ar yr amgylchedd hefyd. Anogir prosiectau posibl newydd gyda rhanddeiliaid lleol, perchnogion busnesau, entrepreneuriaid, gwirfoddolwyr ac ati.

Mae'r cynllun cyflawni yn nodi amserlenni, yn awgrymu partneriaid cyflawni, ac yn nodi'r camau nesaf. Ymhob achos, byddai angen llunio adolygiad manwl o gwmpas y prosiect a/neu wneud gwaith dylunio manylach i nodi'r costau.

Mae'r cynllun yn cynnwys tri cham, sef y tymor byr, y tymor canolig a'r tymor hir, gyda lefel awgrymedig o flaenoriaeth yn seiliedig ar ymgysylltu â rhanddeiliaid a'r angen i gwblhau rhai tasgau, fel casglu data, er mwyn datblygu prosiectau allweddol.

* Ers cyhoeddi'r Prif Gynllun Adfer, mae Swyddfa Archwilio Cymru wedi cyhoeddi Pecyn Cymorth Adfywio Canol Trefi er mwyn i awdurdodau lleol gynnal hunanasesiad o'u dulliau a gwella eu gwaith ar ganol trefi. Mae'r prif gynllun wedi dilyn egwyddorion y Pecyn Cymorth a bydd Cyngor Sir Caerfyrddin yn mabwysiadu'r egwyddorion hyn yn llawn wrth symud ymlaen.

Owen Davies, Consulting
7A Stryd Nevill, Y Fenni
NP7 5AA

